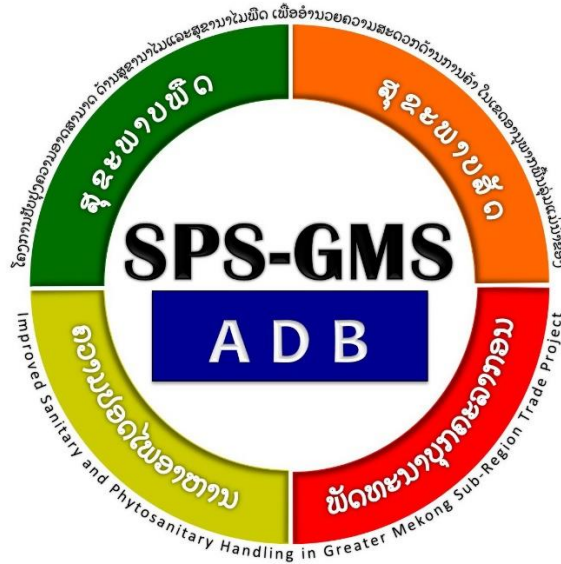


ຄູ່ມືວ່າດ້ວຍ ການປະຕິບັດກະສິກຳທີ່ດີ ສຳລັບຟາມລ້ຽງ ງົວ



ອຳນວຍຄວາມສະດວກທາງດ້ານການຄ້າ: ໂຄງການປັບປຸງຄວາມອາດສາມາດ ດ້ານສຸຂະພາບໄມ
ແລະ ສຸຂະພາບສັດ ເພື່ອອຳນວຍຄວາມສະດວກດ້ານການຄ້າ ໃນເຂດອານຸພາກພື້ນລຸ່ມແມ່
ນ້ຳຂອງ

ກະກຽມສຳລັບ: ກະຊວງກະສິກຳ ແລະ ປ່າໄມ້, ກົມແຜນການ ແລະ ການຮ່ວມມື, ສາທາລະນະ
ລັດ ປະຊາທິປະໄຕ ປະຊາຊົນລາວ

ຄຳນຳ:

ເພື່ອທີ່ຈະແກ້ໄຂຕະຫຼາດຊື້ນຽວ ໄດ້ປະສົບຜົນສຳເລັດ, ຜູ້ລ້ຽງງົວຊື້ນ ຕ້ອງໄດ້ກຳນົດ 4 ຈຸດປະສົງພື້ນຖານ ຄື:

- I. ຍົກສູງຄຸນນະພາບ ຜະລິດຕະພັນ ຂອງເຂົ້າເຈົ້າ
- II. ສ້າງມາດຕະຖານ ທາງດ້ານຄຸນນະພາບໃຫ້ບັນລຸໄດ້
- III. ມີຄວາມສາມາດ ໃນການຮັບປະກັນ ທີ່ຜູ້ບໍລິໂພກຕ້ອງການ
- IV. ຄວາມຍືນຍົງ ຂອງກິດຈະກຳ ຂອງເຂົ້າເຈົ້າ ໃນດ້ານຜົນກະທົບຕໍ່ສິ່ງແວດລ້ອມ ແລະ ຄວາມອັນຕະລາຍ ຕໍ່ສຸຂະພາບ ຂອງສາທາລະນະຊົນ

ເວົ້າອີກຢ່າງໜຶ່ງໝາຍວ່າ ເຂົ້າເຈົ້າ ຕ້ອງສາມາດເຮັດໃຫ້ຂະບວນການຜະລິດ ຂອງຕົນເອງ ມີຄວາມໝັ້ນຄົງ ຕະຫຼອດເວລາ

ເພື່ອທີ່ຈະສ້າງເປັນເອກະສານ ແລະ ເຮັດໃຫ້ ຫຼັກການຜະລິດທີ່ຖືກຕ້ອງ ສາມາດເຂົ້າເບິ່ງເຫັນໄດ້, ຜູ້ລ້ຽງງົວຊື້ນ ຍອມຮັບ ເອົາລະບົບການຄຸ້ມຄອງ ຂອງບໍລິສັດຂອງເຂົ້າເຈົ້າ ໂດຍອີງໃສ່ ຫຼັກການ ການຄວບຄຸມ ແບບອັດຕະໂນມັດ. ການຄຸ້ມຄອງ ໂດຍຜ່ານ ການຄວບຄຸມ ແບບອັດຕະໂນມັດ ທີ່ຄາດຄະເນ ການວາງແຜນກິດຈະ ກຳ ແລະ ການເຄື່ອນໄຫວ ປະຈຳວັນ ທີ່ ຈະຖືກປະຕິບັດ ຖ້າມີຂໍ້ບົກຜ່ອງໃດໆ ຈາກກົດລະບຽບການຜະລິດທີ່ຖືກສ້າງຂຶ້ນ, ສຳລັບການຟື້ນຟູ ຂະບວນການ ແລະ ຈຸດໝາຍ ຂອງທຸກຜະລິດຕະພັນ ທີ່ບໍ່ສອດຄ່ອງ.

ການຄຸ້ມຄອງ ການຂຶ້ນທະບຽນ ຮັບປະກັນ ແລະ ໃຫ້ມີການກຳນົດ ແລະ ສືບຕໍ່ຕິດຕາມ ຜະລິດຕະພັນ ແລະ ກິດຈະກຳ ການຜະລິດ ຢ່າງຕໍ່ເໝືອນ, ໂດຍຍົກໃຫ້ເຫັນເຖິງ ການເຄົາລົບ ແລະ ປະສິດທິພາບ ຂອງກິດລະບຽບ ທີ່ຖືກສ້າງຂຶ້ນ. ອັນທີ່ ສຳຄັນທີ່ສຸດ ຂອງລະບົບ ທີ່ຖືກຄຸ້ມຄອງ ຕາມຫຼັກການ ແຫ່ງການຄວບຄຸມ ແບບອັດຕະໂນມັດ, ແມ່ນຄວາມເປັນໄປໄດ້ ໃນ ການປະເມີນ ແລະ ວິເຄາະຂໍ້ມູນທີ່ຖືກບັນທຶກໄວ້ ທີ່ກ່ຽວຂ້ອງກັບ ຂະບວນການຜະລິດ, ສັດ, ຜະລິດຕະພັນສັດ. ຜົນໄດ້ ຮັບທີ່ໄດ້ ຈະຊ່ວຍໃຫ້ຊາວກະສິກອນ ສາມາດຍົກໃຫ້ເຫັນເຖິງ ຈຸດທີ່ຂາດການຄຸ້ມຄອງ ແລະ ສາມາດດຳເນີນການປ້ອງກັນ ແລະ/ຫຼື ລົງມືປັບປຸງ ທີ່ເໝາະສົມທີ່ສຸດ.

ເອກະສານທັງໝົດ ຈະຖືກເກັບຮັກສາແລະນຳໃຊ້ ໂດຍ ຜູ້ລ້ຽງ ເພື່ອສາທິດໃຫ້ເຫັນເຖິງ ລະດັບ ການຄວບຄຸມ ແບບ ອັດຕະໂນມັດທີ່ໄດ້ບັນລຸ, ຄວາມໜ້າເຊື່ອຖື ໃນການຄຸ້ມຄອງຂອງເຂົ້າເຈົ້າ ແລະ ຄວາມສາມາດ ໃນການສະໜອງ ຜະລິດຕະພັນທີ່ມີຄຸນຄ່າ ແລະ ມີຄຸນນະພາບ ໄດ້ຢ່າງຕໍ່ເໝືອນ ຕະຫຼອດເວລາ. ຕາຕະລາງສັງລວມ ທີ່ນຳສະເໜີ ໃນໜ້າຕໍ່ ໄປນີ້ ແມ່ນມີຈຸດປະສົງ ເພື່ອເປັນຕົວຢ່າງ ກ່ຽວກັບ ວິທີການສ້າງເອກະສານ ຂອງບໍລິສັດ ແລະ ມີຈຸດປະສົງ ໃຫ້ຜູ້ຜະລິດ ໃນຂົງເຂດນີ້ ໄດ້ກຳນົດ ທັງຈຸດປະສົງ ໃນການລ້ຽງ ແລະ ການທອມສັດ.

ປຶ້ມຄູ່ມືເຫຼົ່ານີ້ ຖືກອອກແບບມາ ເພື່ອຕອບສະໜອງ ຄວາມຕ້ອງການ ຂອງຜູ້ລ້ຽງງົວຊື່ນ ພ້ອມທັງ ວິເຄາະບັນຫາຕ່າງໆ ທີ່ກ່ຽວຂ້ອງ ກັບການຄຸ້ມຄອງ ຂະບວນການຜະລິດທັງໝົດ, ນັບຕັ້ງແຕ່ຈາກການຈັດຊື້ວັດຖຸດິບ ຈົນເຖິງການຈັດສົ່ງຜະລິດຕະພັນສໍາເລັດຮູບ, ຊຶ່ງລວມມີ ການຄຸ້ມຄອງສິ່ງອໍານວຍຄວາມສະດວກຕ່າງໆ, ພຶດ ແລະ ອຸປະກອນຕ່າງໆ

ສາລະບານ

1. ຈຸດປະສົງ.....	4	
2. ພາກສະເໜີ.....	4	
3. ຄໍາອະທິບາຍ ແລະ ຄໍາຫຍໍ້	5	
4. ເອກະສານອ້າງອີງ.....	5	
5. ລາຍລະອຽດຂອງບໍລິສັດ	5	
6. ລາຍລະອຽດຂອງຜະລິດຕະພັນ ແລະ ຈຸດໝາຍປາຍທາງ		6
7. ສະຫວັດດີການສັດ.....	6	
8. ຄໍາອະທິບາຍຂອງຂະບວນການຜະລິດ	7	
8.1 ກິດຈະກຳກະສິກໍາ.....		7
8.2 ທົ່ງຫຍ້າລ້ຽງສັດ.....		8
8.3 ຂະບວນການຈັດຫາ ແລະ ການເກັບຮັກສາ		8
8.4 ການຈັດການຂອງຜູ້ຈໍາໜ່າຍ.....		10
8.5 ການເກັບຮັກສາ.....		10
8.6 ຂະບວນການຈັດຫາສັດ		11
ການຖືພາ ແລະ ການເກີດລູກ.....		12
ໄລຍະເວລາແຕ່ເກີດ ຈົນເຖິງຢ່ານົມ		12
ການຈະເລີນເຕີບໂຕ ຫຼື ການທອມ.....		13
ການຕົກແຕ່ງ.....		13
9. ໂຮງເຮືອນ		13
10. ຂັ້ນຕອນການໃຫ້ອາຫານ		14
11. ການຮັກສາສຸຂະພາບ		14
12. ການຈັດສົ່ງຜະລິດຕະພັນ		15
13. ແຜນຄວບຄຸມແບບອັດຕະໂນມັດ		15

ໂຄງຮ່າງການຈັດຕັ້ງຂອງການກວດສອບຢ້ອນກັບ ແລະ ການຄວບຄຸມແບບອັດຕະໂນມັດ.....	17
ໂຄງຮ່າງການຈັດຕັ້ງ ຂອງການບັນທຶກຂໍ້ມູນທີ່ກ່ຽວຂ້ອງ.....	18
ຫຼັກການການຈັດການຟາມລ້ຽງງົວ.....	19
ຄໍາແນະນໍາການຈັດການອາຫານສັດ.....	20
ຄໍາແນະນໍາແຜນການຄວບຄຸມ: ສັດລ້ຽງ.....	21
ຄໍາແນະນໍາແຜນການຄວບຄຸມ: ອາຫານ.....	22
14. ການຄຸ້ມຄອງ ທີ່ບໍ່ສອດຄ່ອງ ແລະ ຂຶ້ນຕອນ ສໍາລັບ ຖອນຜະລິດຕະພັນ ອອກຈາກ ຕະຫຼາດ.....	23
15. ການກວດກາຄວາມຖືກຕ້ອງຂອງການກວດສອບຢ້ອນກັບ ແລະ ລະບົບການຄວບຄຸມແບບອັດຕະໂນມັດ	24
16. ການຝຶກອົບຮົມ	24
17. ເອກະສານການລົງຖະບຽນ.....	24
ເອກະສານຊ້ອນທ້າຍ 1: ຕົວຊີວັດທີ່ກ່ຽວຂ້ອງ ກັບໂຄງສ້າງ ແລະ ເງື່ອນໄຂທີ່ນໍາໃຊ້ເຂົ້າໃນການຮັບປະກັນສະຫວັດດີການຂອງສັດ	41
ທີ່ຢູ່ອາໄສໃນອາຄານ	41
ວັດສະດຸປຸ້ນ.....	41
1. ພື້ນພຽງ.....	41
2. ຄອກຖາວອນ	41
3. ປູພື້ນຄອນກຣີດ	42
ການໃຫ້ອາຫານ ແລະ ນໍ້າ ຢູ່ກັບພື້ນດິນ	42
ທີ່ຢູ່ອາໄສພາຍນອກ: ຄອກທອມ	42
ລະບົບການປັບປຸງພື້ນສໍາລັບການລ້ຽງງົວແມ່-ງົວນ້ອຍ.....	43
1. ລ້ຽງສັດແບບລະບົບເຄິ່ງຂັງເຄິ່ງປ່ອຍ.....	43
2. ລ້ຽງສັດແບບຂັງໃນຂອບເຂດຈໍາກັດ.....	43

1. ຈຸດປະສົງ

ຄູ່ມືສະບັບນີ້ ເປັນການແນະນຳສຳລັບຜູ້ຜະລິດສັດຂັ້ນຕົ້ນ, ເພື່ອຮັບປະກັນຄວາມປອດໄພທາງດ້ານສະບຽງອາຫານ, ສຸຂານາໄມ ແລະ ການຕິດຕາມຜະລິດຕະພັນຂອງເຂົ້າເຈົ້າ. ເປົ້າໝາຍແມ່ນເພື່ອສະໜອງເຄື່ອງມືສຳລັບການຕິດຕາມກວດກາ:

- ສະຖານະພາບທາງດ້ານສຸຂະພາບ ຂອງບໍລິສັດຕົ້ນຕົ້ນກຳເນີດທີ່ກ່ຽວຂ້ອງກັບສັດ;
- ສະພາບທາງສຸຂະພາບຂອງສັດ;
- ຜະລິດຕະພັນຢາປິ່ນປົວສັດ ແລະ ການປິ່ນປົວອື່ນໆ ທີ່ໄດ້ຖືກສົ່ງເຂົ້າໄປໃນຕົວສັດ ໃນຊ່ວງໄລຍະເວລາທີ່ກຳນົດໄວ້ ແລະ ມີເວລາຢຸດຊົ່ວຄາວເກີນກວ່າ 0 ມື້, ລວມທັງວັນເວລາຂອງການດຳເນີນການປິ່ນປົວ ແລະ ເວລາການຖອນ ;
- ການປະກົດໂຕຂອງພະຍາດທີ່ສົ່ງຜົນກະທົບຕໍ່ຄວາມປອດໄພຂອງຊີ້ນ;
- ຜົນຂອງການວິເຄາະທັງໝົດ ທີ່ກ່ຽວກັບສັດ ຫຼື ຕົວຢ່າງອື່ນໆ ທີ່ຖືກນຳມາວິໄຈຫາເຊື້ອພະຍາດຕ່າງໆທີ່ອາດສົ່ງຜົນຕໍ່ຄວາມປອດໄພຂອງຊີ້ນສັດ ລວມທັງຕົວຢ່າງທີ່ຖືກນຳໃຊ້ໃນກອບການຕິດຕາມ ແລະ ຄວບຄຸມພະຍາດລະບາດ ແລະ ສານຕົກຄ້າງ;
- ຂໍ້ມູນໂຕເລກ ກ່ຽວກັບການຜະລິດ, ເມື່ອສິ່ງເລົ່ານີ້ສາມາດບົ່ງບອກເຖິງການມີພະຍາດຂອງສັດ.
- ລາຍລະອຽດໂດຍຫຍໍ້ ກ່ຽວກັບຂະບວນການ ທີ່ມີປະສິດທິຜົນ ແລະ ການສົມມຸດຖານ ກ່ຽວກັບການເຂົ້າໄປແກ້ໄຂ ທີ່ຈະຖືກຈັດຕັ້ງປະຕິບັດ ເພື່ອລົບລ້າງ, ຫຼື ຢ່າງໜ້ອຍ ກໍ່ຫຼຸດຜ່ອນ ບັນຫາທີ່ໄດ້ລະບຸ;

2. ຂົງເຂດ ທີ່ມີຜົນນຳໃຊ້

ຄູ່ມືນີ້ສາມາດໃຊ້ກັບການຄຸ້ມຄອງ ແລະ ການຄວບຄຸມ ກິດຈະກຳທີ່ສຳຄັນຂອງຊາວກະສິກອນລ້ຽງງົວ, ເຊິ່ງເລີ້ມຕົ້ນຈາກການຜະລິດພືດ, ການຄຸ້ມຄອງສັດ, ອາຫານສັດທີ່ໃຊ້ເທັກໂນໂລຊີ ຊີວະພາບ, ຜູ້ສະໜອງເຖິງການຄຸ້ມຄອງຜະລິດຕະພັນສຳເລັດຮູບ ເຊິ່ງປະກອບດ້ວຍສັດທີ່ໄດ້ກຳໜົດໄວ້ສຳລັບປະສົມພັນ ຫຼື ສັດທີ່ມີໄວ້ສຳລັບຂ້າ . ເພາະສະນັ້ນ ຄູ່ມືຄວນຄຳນຶງເຖິງ:

- ການຜະລິດພືດ
- ການສະໜອງ (ການຊື້ອາຫານ ຫຼື ຜະລິດຕະພັນສຳລັບການຜະລິດພືດ)

- ໄລຍະເວລາຂອງການຢ່າງນິມ (ການປະຕິບັດກັບ ລູກງົວ-ງົວແມ່)
- ການທອມ ແລະ ການຕົກແຕ່ງ
- ການລ້ຽງແມ່ພັນງົວນິມ

3. ນິຍາມ ແລະ ໂຕອັກສອນຫຍໍ້

ສຸຂາະນາໄມ (Hygiene) : ມາດຕະການທີ່ຈຳເປັນທັງໝົດ ໃນການຮັບປະກັນຄວາມປອດໄພ ແລະ ຄວາມສົມບູນຂອງ ຜະລິດຕະພັນອາຫານ (ຄຳແນະນຳ Codex Alimentarius-EEC ເລກທີ 93/43). ໝ

ການກວດສອບຄົນ (Traceability) : ຄວາມສາມາດໃນການສ້າງປະຫວັດສາດ ແລະ ຕິດຕາມການນຳໃຊ້ຜະລິດຕະ ພັນ ຜ່ານການກຳນົດທີ່ຖືກບັນທຶກໄວ້ໃນເອກະສານຕ່າງໆ (ທີ່ກ່ຽວຂ້ອງກັບ ແຜນວາດວັດສະດຸ)

ຄວາມອັນຕະລາຍ (Hazard): ຕົວແທນທາງດ້ານຊີວະພາບ, ສານເຄມີ ຫຼື ທາງກາຍະພາບ ທີ່ມີລັກສະນະ ທີ່ຈະ ກໍ່ໃຫ້ເກີດຜົນອັນຕະລາຍ ຕໍ່ ສຸຂະພາບຂອງຜູ້ບໍລິໂພກ

ລະດັບຄວາມຮຸນແຮງຂອງອັນຕະລາຍ (Severity of hazard) : ສິ່ງທີ່ເປັນອັນຕະລາຍຕໍ່ສຸຂະພາບຂອງຜູ້ ບໍລິໂພກ

ຄວາມສ່ຽງ (Risk) : ຄວາມເປັນໄປໄດ້ທີ່ຈະເກີດອັນຕະລາຍ

ການວິເຄາະຄວາມສ່ຽງ (Risk analysis): ວິທີການທີ່ເປັນລະບົບ ຂອງການກຳນົດ ແລະ ປະເມີນຄວາມສ່ຽງອັນແທ້ ຈິງ ຫຼື ທີ່ອາດຈະເກີດຂຶ້ນ ເທື່ອລະກ້າວ ຊຶ່ງສາມາດເກີດຂຶ້ນໄດ້ ໃນຊ່ວງໄລຍະທີ່ກຳລັງເຮັດວຽກ ແລະ ຊຶ່ງສາມາດມີທີ່ມາ ຈາກວັດຖຸດິບ, ການຫຸ້ມຫໍ່ ແລະ ຜູ້ດຳເນີນງານ ທີ່ເຮັດວຽກກ່ຽວກັບມັນ.

ຄວາມບໍ່ຖືກຕ້ອງ (Non-Conformity): ທຸກຄວາມບໍ່ຮຽບຮ້ອນ ນັບຕັ້ງແຕ່ ຈາກຕົວກຳນົດຂະບວນການທີ່ຖືກສ້າງຂຶ້ນ ຫຼື ຂໍ້ມູນລາຍລະອຽດ ຂອງຜະລິດຕະພັນ

ອາຫານ (ຫຼື «ຜະລິດຕະພັນອາຫານ», ຫຼື «ສິ່ງທີ່ເປັນອາຫານ») Food (or «food product», or «foodstuff»): ສານ ຫຼື ຜະລິດຕະພັນໃດໜຶ່ງ ທີ່ຖືກຫັນປ່ຽນ, ປຸງແຕ່ງເປັນບາງສ່ວນ ຫຼື ປຸງແຕ່ງບໍ່ໄດ້, ໂດຍມີຈຸດປະສົງ ທີ່ຈະກິນ ຫຼື ມີຄາດວ່າ ຈະຖືກນຳໄປບໍລິໂພກໃຫ້ຄົນຢ່າງສົມເຫດສົມຜົນ

4. ເອກະສານອ້າງອີງ

ກອບລະບຽບການຂອງກະຊວງກະສິກຳ ແລະ ປ່າໄມ້ ແຫ່ງ ສປປລາວ

5. ລາຍລະອຽດຂອງບໍລິສັດ

ບໍລິສັດ ແມ່ນຢູ່ໃນການຄອບຄອງ ດ້ວຍການໄດ້ຮັບສິດໝົດທຸກຢ່າງ ທີ່ນິຕິກຳສະບັບປັດຈຸບັນ ຕ້ອງການໃຫ້ມີ ແລະ ຖືກກຳນົດໄວ້ ໂດຍມີຂໍ້ມູນ ດັ່ງຕໍ່ໄປນີ້ ຢູ່ເທິງໜ້າປົກ ຂອງປຶ້ມຄູ່ມື ຄື: ຊື່ບໍລິສັດ ແລະ ທີ່ຢູ່ຂອງບໍລິສັດ, ລະຫັດໃດໜຶ່ງ ທີ່ໃຫ້ມາພ້ອມທັງ ການໄດ້ຮັບສິດ ທີ່ກົດໝາຍ ຂອງ ສ.ປ.ປ..ລາວ ຕ້ອງການໃຫ້ມີ.

ໜ້າປົກ ຂອງປຶ້ມຄູ່ມືສະບັບນີ້ ຍັງສະແດງ ລາຍຊື່ບຸກຄະລາກອນ ທີ່ເຮັດວຽກ ຢູ່ໃນບໍລິສັດ ແລະ ໜ້າທີ່ທີ່ກ່ຽວຂ້ອງ (ໂຄງຮ່າງການຈັດຕັ້ງ). ບໍລິສັດ ກະກຽມແຜນທີ່ຂອງບໍລິສັດ ທີ່ສະແດງໃຫ້ເຫັນ ສະຖານທີ່ເກັບມ້ຽນອາຫານ ແລະ ຊີວະເຄມີລວມທັງ ທີ່ຢູ່ອາໄສ ຂອງສັດ.

6. ລາຍລະອຽດກ່ຽວກັບຜະລິດຕະພັນ ແລະ ຈຸດໝາຍ

ຜະລິດຕະພັນທີ່ໄດ້ມາຈາກບໍລິສັດນຳໃຊ້ຄູ່ມືນີ້ແມ່ນ:

- ງົວທີ່ໄດ້ຜ່ານການລ້ຽງ ແລະ ພ້ອມທີ່ຈະນຳມາຂ້າ
- ຫົວຂໍ້ສຳລັບການປັບປຸງພັນ / ຫຼື ການຂະຫຍາຍຕົວ
- ງົວແມ່ ທີ່ສຸດລູກ

7. ສະຫວັດດີການສັດ

ເພື່ອໃຫ້ຖືກຕ້ອງສອດຄ່ອງ ກັບລະບຽບສາກົນ ກ່ຽວກັບສະຫວັດດີການຂອງສັດ, ຜູ້ມີສິດຢູ່ໃນຄອບຄອງ ຕ້ອງປະຕິບັດຕາມຂັ້ນຕອນຕໍ່ໄປນີ້:

- I. ຮັກສາສັດລ້ຽງໃນຟາມ ສະເພາະເມື່ອມີຄວາມສົມເຫດສົມຜົນ ທີ່ຈະຄາດຫວັງ ໂດຍອີງຕາມ ຮູບແບບພັນທຸກຳ ຫຼື ຕົ້ນກຳເນີດສັດ ວ່າ ສິ່ງດັ່ງກ່າວນີ້ ສາມາດເກີດຂຶ້ນໄດ້ ໂດຍບໍ່ມີຜົນກະທົບສະທ້ອນກັບສຸຂະພາບ ຫລື ການເປັນຢູ່ທີ່ດີ.
- II. ຮັບປະກັນວ່າ ສັດໄດ້ຮັບການເບິ່ງແຍງຈາກພະນັກງານ ໃນຈຳນວນທີ່ພຽງພໍ ໂດຍມີທັກສະ, ຄວາມຮູ້ ແລະ ຄວາມຊຳນານ ທີ່ເໝາະສົມ
- III. ກວດກາເບິ່ງສັດ ໃນໄລຍະທີ່ເໝາະສົມ ໂດຍອີງໃສ່ລະບົບການລ້ຽງ ແລະ ຮັບປະກັນວ່າ ການກວດກາ ຖືກດຳເນີນພາຍໃຕ້ ສະພາບເງື່ອນໄຂ ທີ່ມີແສງສະຫວ່າງພຽງພໍ
- IV. ໃຫ້ດູແລຮັກສາສັດປ່ວຍ ຫຼື ສັດທີ່ບາດເຈັບຢ່າງເອົາໃຈໃສ່ ແລະ ຖ້າຈຳເປັນໃຫ້ແຍກສັດເຫຼົ່ານັ້ນໄປຢູ່ໃນສະຖານທີ່ ທີ່ເໝາະສົມ
- V. ສຳລັບການບຳບັດ, ການປ້ອງກັນພະຍາດ ແລະ ການປິ່ນປົວໂດຍທາງດ້ານວິຊາການ ຕ້ອງໄດ້ນຳໃຊ້ສະເພາະສານທີ່ຮູ້ວ່າບໍ່ເປັນອັນຕະລາຍຕໍ່ສຸຂະພາບ ແລະ ສະຫວັດດີການສັດ ໂດຍອີງໃສ່ຜົນການສຶກສາທາງດ້ານວິທະຍາສາດ ແລະ ປະສົບການທີ່ໄດ້ມາ

- VI. ໃຊ້ວັດສະດຸທີ່ບໍ່ເປັນອັນຕະລາຍ, ລ້າງໄດ້ ແລະ ສາມາດຂ້າເຊື້ອໄດ້ ສໍາລັບການກໍ່ສ້າງໂຮງເຮືອນ, ຮົ່ວ ແລະ ອຸປະກອນທີ່ສໍາພັດກັບສັດຕ່າງໆ
- VII. ໃຊ້ອຸປະກອນທີ່ສາມາດເຊື້ອມຕໍ່ ແລະ ທີ່ຢູ່ອາໄສບໍ່ມີສິ່ງແຫຼມຄົມຊື່ອອກມາ ຊຶ່ງອາດຈະເຮັດໃຫ້ເກີດມີບາດແຜໄດ້
- VIII. ຮັກສາ ສະພາບອາກາດຂະໜາດນ້ອຍ (ການໄຫຼວຽນຂອງອາກາດ, ຝຸ່ນ, ອຸນຫະພູມ, ຄວາມຊຸ່ມຊື່ນທີ່ກ່ຽວຂ້ອງ, ຄວາມເຂັ້ມຂຸ້ນຂອງອາຍແກັສ, ແລະ ອື່ນໆ) ຢູ່ໃນສະພາບແວດລ້ອມ ຂອງໂຮງເຮືອນ ພາຍໃນຂອບເຂດ ທີ່ບໍ່ເປັນອັນຕະລາຍ ຕໍ່ສັດ
- IX. ກວດກາ ລະບົບອັດຕະໂນມັດ ຫຼື ລະບົບກົນໄກ ຢ່າງໜ້ອຍມື້ລະຄັ້ງ ທີ່ຈໍາເປັນຕໍ່ສຸຂະພາບ ແລະ ສະຫວັດດີການສັດພ້ອມທັງ ກໍາຈັດຂັບກູ້ຜ່ອງຕ່າງໆ ທີ່ຖືກກໍານົດ ອອກໂດຍທັນທີ;
- X. ຮັບປະກັນວ່າ ສັດຖືກຮັກສາ ຢ່າງມີຄວາມອິດສະຫຼະ ຕາມຄວາມຕ້ອງການຂອງແຕ່ລະຊະນິດສັດໃນເວລາເຄື່ອນຍ້າຍ, ເພື່ອບໍ່ໃຫ້ສັດປະສົບກັບຄວາມທໍລະມານ ຫຼື ເພື່ອບໍ່ໃຫ້ໄດ້ຮັບບາດເຈັບ
- XI. ຮັບປະກັນ ໃຫ້ມີທີ່ຢູ່ອາໄສທີ່ຖາວອນ ທີ່ພຽງພໍສໍາລັບສັດ ຢູ່ໃນ ໃນທຸກກໍລະນີ, ເພື່ອເຄົາລົບ ຄວາມຕ້ອງການທາງດ້ານສະລິລະ ແລະ ດ້ານຈັນຍາບັນ;
- XII. ຮັກສາສັດໃນໂຮງເຮືອນທີ່ຮັບປະກັນວ່າ ມີແສງສະຫວ່າງທີ່ພຽງພໍຕະຫຼອດເວລາ
- XIII. ສັດທີ່ຂັງຢູ່ນອກໂຮງເຮືອນຕ້ອງມີສິ່ງກ້ັງບັງຢ່າງພຽງພໍ ເພື່ອປົກປ້ອງພວກເຂົາຈາກສະພາບອາກາດທີ່ບໍ່ດີ, ສັດອື່ນມາທໍາລາຍ ແລະ ຄວາມສ່ຽງດ້ານສຸຂະພາບ.
- XIV. ຈັດຫາອາຫານທີ່ດີ, ເໝາະສົມກັບຊະນິດພັນ, ອາຍຸ ແລະ ສະພາບທາງຮ່າງກາຍ, ພ້ອມທັງມີປະລິມານທີ່ພຽງພໍ ເພື່ອໃຫ້ສັດມີສຸຂະພາບທີ່ດີ, ເຊັ່ນດຽວກັນກັບອັດຕາສ່ວນທີ່ສັດໄດ້ກິນຕ້ອງພິຈາລະນາເຖິງຄວາມຕ້ອງການທາງດ້ານສະລິລະສາດຂອງສັດ.
- XV. ຮັບປະກັນວ່າ ບໍ່ມີສານໃດໆປະປົນຢູ່ໃນອາຫານ ທີ່ກໍ່ໃຫ້ສັດມີອາການເຈັບປ່ວຍ;
- XVI. ຮັບປະກັນໃຫ້ ສັດໄດ້ມີນໍ້າກິນ ໃນປະລິມານທີ່ພຽງພໍ ແລະ ມີຄຸນນະພາບທີ່ດີ ຫລື ຂອງແຫຼວ ທີ່ຮັບປະກັນ ໃຫ້ມີລະດັບຄວາມຊຸ່ມ ທີ່ພຽງພໍ
- XVII. ອຸປະກອນທີ່ໃຊ້ສໍາລັບໃຫ້ອາຫານ ແລະ ນໍ້າດື່ມສໍາລັບສັດ ຕ້ອງຕິດຕັ້ງໃນລັກສະນະທີ່ຫຼຸດຜ່ອນຄວາມເປັນໄປໄດ້ທີ່ຈະເກີດການປົນເປື້ອນ ແລະ ບໍ່ໃຫ້ສັດມີການຍາດຊິງກັນ;
- XVIII. ບໍ່ໃຫ້ດໍາເນີນ ຫຼື ປະຕິບັດການ ການປັບປຸງພັນແບບທໍາມະຊາດ ຫຼື ແບບທຽມ ທີ່ເຮັດໃຫ້ສັດເກີດມີການທໍລະມານ ຫລື ອາການບາດເຈັບ
- XIX. ຖ້າຫາກຈໍາເປັນຕ້ອງປະຕິບັດວິທີການດັ່ງກ່າວກັບສັດ ຕ້ອງປະບັດໃນລັກສະນະທີ່ເຮັດໃຫ້ສັດມີການເຈັບໜ້ອຍ ແລະ ຫຼີກລ້ຽງການກໍ່ໃຫ້ເກີດອາການບາດເຈັບແບບຖາວອນ.

8. ລາຍລະອຽດຂອງຂະບວນການຜະລິດ

8.1 ກິດຈະກຳກະສິກຳ

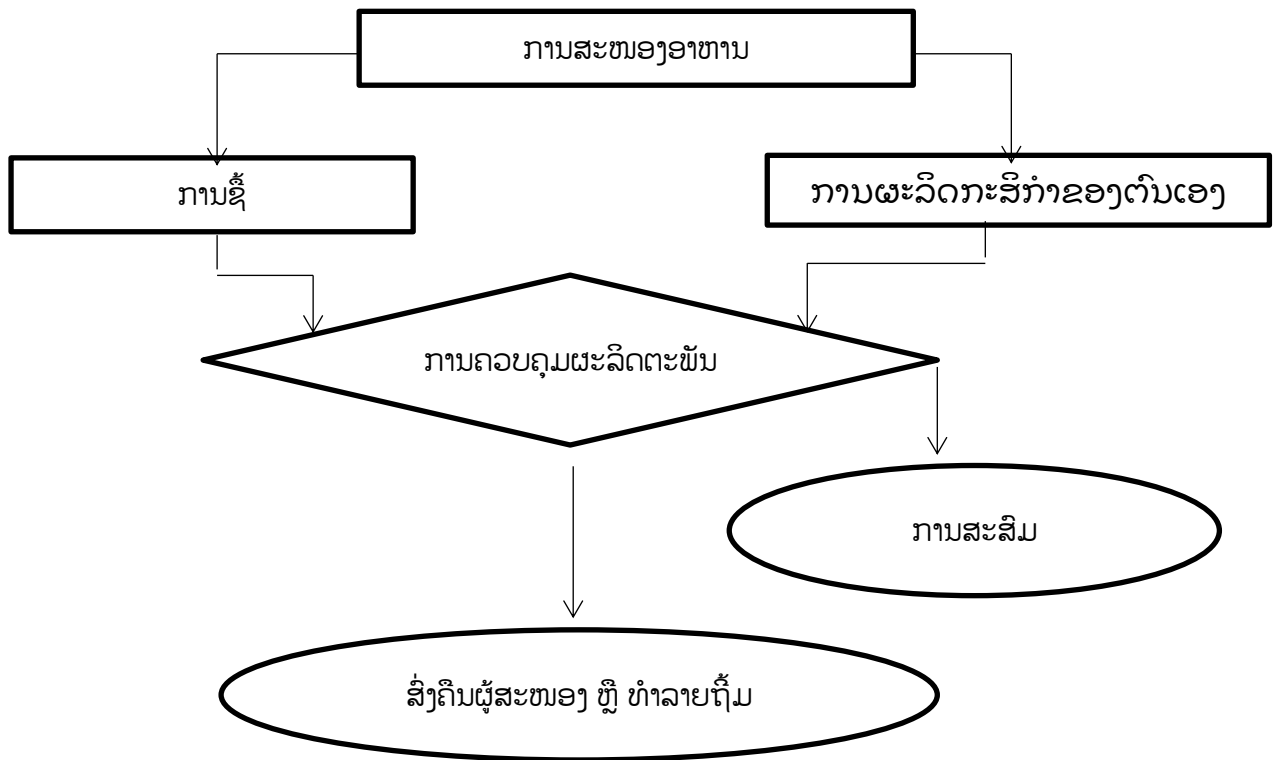
ໃນຫຍໍ້ໜ້ານີ້ ແມ່ນກ່ຽວຂ້ອງສະເພາະກັບການຜະລິດວັດຖຸດິບສຳລັບຟາມລ້ຽງສັດ. ສິ່ງເຫຼົ່ານີ້ສະແດງໃຫ້ເຫັນ ແລະ ເນັ້ນກ່ຽວກັບການລິດອາຫານສັດ ທີ່ຜະລິດຈາກຟາມເອງ:

- ປະຕິບັດຕາມແນວທາງການກະເສດທີ່ດີ;
- ເກັບບັນທຶກການຊື້ແນວພັນ ແລະ ຜະລິດຕະພັນການປ້ອງກັນພືດ
- ບັນທຶກເຫດການທີ່ສຳຄັນ ສຳລັບການຜະລິດພືດ ຂຶ້ນຢູ່ກັບການຮັກສາອະນາໄມ ໃສ່ໃນປຶ້ມບັນທຶກ ທີ່ປະກອບດ້ວຍ 2 ພາກ:
 1. ບັດການປູກພືດ: ການ ຫວ່ານເມັດ, ໄລຍະ phenological phases ແລະ ການລວບລວມ
 2. ລົງຖະບຽນການຮັກສາສຸຂາອະນາໄມພືດ (ຕ້ອງສຳເລັດພາຍໃນນຶ່ງເດືອນຂອງເຫດການ).

ຈາກການບັນທຶກ ເຮັດໃຫ້ສາມາດຕິດຕາມຢ້ອນກັບໄປໄດ້:

- ການປູກ (ໂດຍທົ່ວໄປຈະເປັນສາລີ ຈະມີການເກັບກ່ຽວ ຄັ້ງທຳອິດ ຫຼື ຄັ້ງທີ ສອງ, ເຂົ້າ ບາເລ ແລະ ອື່ນໆ...)
- ເນື້ອທີ່ລວມ,
- ໄລຍະເວລາ ຫຼື ວັນທີ ທີ່ຫວ່ານແກ່ນ,
- ໄລຍະເວລາ ຫຼື ວັນທີເລີ່ມຕົ້ນອອກດອກ
- ວັນທີເລີ່ມຕົ້ນຂອງການເກັບລວບລວມຜະລິດຕະພັນ
- ການຮັກສາສຸຂາອະນາໄມພືດ ທີ່ກຳນົດສຳລັບຜະລິດຕະພັນທີ່ນຳໃຊ້, ປະລິມານ, ການຮັກສາພື້ນຜິວ. ເຫດຜົນສຳລັບການປິ່ນປົວ ແລະ ວັນທີປິ່ນປົວ

ບໍລິສັດ ຕ້ອງຈັດເກັບຜະລິດຕະພັນປ້ອງກັນພືດໃນສະພາບແວດລ້ອມທີ່ເໝາະສົມ ແລະ ເກັບຮັກສາເອກສານຂໍ້ມູນໃຫ້ມີຄວາມປອດໄພ



8.2 ທົ່ງຫຍ້າລ້ຽງສັດ

ການຈັດການທົ່ງຫຍ້າ ລວມເຖິງການລົງຖະບຽນໃນແບບຟອມ(ການຈັດການ ການລົງຖະບຽນທົ່ງລ້ຽງສັດ) ຂໍ້ມູນທີ່ກ່ຽວຂ້ອງກ່ຽວກັບການກຳນົດພື້ນທີ່ລ້ຽງສັດ, ໄລຍະເວລາທີ່ປ່ອຍໃຫ້ຝຸງສັດກິນເອງ

8.3 ຂັ້ນຕອນການສະໜອງ ແລະ ການເກັບຮັກສາ

ສິ່ງດັ່ງກ່າວນີ້ ກ່ຽວຂ້ອງກັບ ການຄຸ້ມຄອງຜະລິດຕະພັນທັງໝົດ ທີ່ໄດ້ຊື້, ນັບຕັ້ງແຕ່ອາຫານ ຈົນເຖິງ ສັດ, ຜະລິດຕະພັນ ທີ່ໃຊ້ ສຳລັບ ການປິ່ນປົວດ້ວຍສັດຕະວະແພດ ແລະ ສຳລັບ ການທຳຄວາມສະອາດ ແລະ ຂ້າເຊື້ອ ທີ່ດຳເນີນ ຢູ່ພາຍໃນຟາມ. ຟາມ ທີ່ຢູ່ໃນລະບົບຕິດຕາມ ເປັນໂຕຄຸ້ມຄອງ ການສະໜອງ "ຜະລິດຕະພັນ ທີ່ສຳຄັນ" ສຳລັບຄວາມປອດໄພ ຂອງຊັ້ນ ທີ່ເຂົາເຈົ້າຜະລິດ. ກ່ຽວກັບ ປະເພດຜະລິດຕະພັນ ທີ່ມີຢູ່ໃນຟາມ, ການສະໜອງ "ຜະລິດຕະພັນທີ່ສຳຄັນ" ແມ່ນໄດ້ຖືກຄຸ້ມຄອງ, ຮັກສາ ການຕິດຕາມລາຍລະອຽດ ກ່ຽວກັບ "ການລົງທະບຽນ ການສະໜອງ" ໂດຍອີງຕາມ ປະເພດ ຂອງຜະລິດຕະພັນ ທີ່ໄດ້ອະທິບາຍຂ້າງລຸ່ມນີ້:

- ຜະລິດຕະພັນສຳລັບໃຫ້ອາຫານສັດ
- ໄບໂອຊາຍ (ແຟັບ, ຢາຂ້າເຊື້ອ ແລະ ຂ້າແມງໄມ້)
- ຢາສັດຕະວະແພດ
- ຜະລິດຕະພັນຢາກະສິກຳ

ການຈັດການກ່ຽວກັບການຈັດຊື້ (ຜະລິດຕະພັນທີ່ສໍາຄັນ)ຂອງຟາມ ເຊິ່ງເຮັດໃຫ້ພວກເຂົາໄດ້ຮັບການປັບປຸງ, ໃນການລົງ
ຖະບຽນການສະໜອງ.

ໃນຂະບວນການສະໜອງອາຫານສັດ, ບໍລິສັດໃຊ້ທັງຜະລິດຕະພັນຂອງຕົນເອງ ແລະ ຜະລິດຕະພັນທີ່ຊື້ມາຈາກພາຍນອກ.
ສໍາລັບ ຜະລິດຕະພັນອາຫານ ຈໍານວນຫຼາຍ ທີ່ມີຄວາມຊຸ່ມໜ້ອຍ (ແກ່ນ ແລະ ເມັດພືດ, ແປ້ງ, ອາຫານ) ທີ່ມາຈາກຟາມ,
ຕົວຢ່າງສິນຄ້າ, ທີ່ຖືກກໍານົດ ຢ່າງເໝາະສົມ, ຕ້ອງໄດ້ອອກ ໃບຢັ້ງຢືນໂດຍຜູ້ໃຫ້ບໍລິການ ສໍາລັບທຸກການກວດສອບ ຫຼື ຮຽກ
ຄືນ ຍ້ອນຄວາມບໍ່ຖືກຕ້ອງສອດຄ່ອງ ໃນເວລາຕໍ່ມາ. ຕົວຢ່າງ ຕ້ອງໄດ້ຖືກເກັບຮັກສາໄວ້ ຢ່າງເໝາະສົມ ໂດຍຟາມ ຈົນກ່າ
ວາຮອດໃນຕອນທ້າຍ ຂອງການສິ່ງຄັ້ງຕໍ່ໄປ.

ສໍາລັບອາຫານສັດ ທີ່ໄດ້ຊື້, ນອກເໜືອຈາກ ການເກັບຮັກສາເອກະສານທັງໝົດ ທີ່ກ່ຽວຂ້ອງກັບການຊື້, ຕ້ອງມີການກວດ
ສອບການຍອມຮັບ ໃນດ້ານຕ່າງໆຕໍ່ໄປນີ້:

- ການມີ ແລະ ຄວາມເໝາະສົມ ຂອງສະຫຼາກແນະນໍາການນໍາໃຊ້;
- ການແຈ້ງ ຈາກຜູ້ສະໜອງ ສໍາລັບ ການຂ້າເຊື້ອພະຍາດ ແລະ ສານມາຍໂຄທໍອກຊິນ, ກໍຕ້ອງມີໃບຢັ້ງຢືນການ
ວິເຄາະ;
- ຄຸນນະພາບ (ຮູບລັກສະນະ, ສີ, ກິ່ນ, ແລະ ອື່ນໆ);
- ກວດກາເບິ່ງດ້ານສຸຂະພາບ ແລະ ສໍາລັບການສ້າງມົນລະພິດ ຈາກວັດຖຸດິບ ທີ່ຂາດຄຸນນະພາບ;
- ການຕິດຕໍ່ພົວພັນ ລະຫວ່າງການສັ່ງຊື້, ສິ່ງທີ່ຖືກລາຍງານ ຢູ່ໃນເອກະສານ ທີ່ມາພ້ອມກັບສິນຄ້າ ແລະ ຈໍານວນ
ສິນຄ້າ ທີ່ຖືກສົ່ງຕົວຈິງ.

ຍິ່ງໄປກວ່ານັ້ນ, ວັນທີ ການຮັບສິນຄ້າ, ປະເພດສິນຄ້າ, ປະເພດການຫຸ້ມຫໍ່ (ຫຼົມ, ໃນຖົງ ແລະ ອື່ນໆ), ຜູ້ສະໜອງ ແລະ
ພື້ນທີ່ເກັບມ້ຽນ ຕ້ອງໄດ້ຖືກບັນທຶກ.

ສໍາລັບສານບາຍໂອຊາຍ ແລະ ຜະລິດຕະພັນປ້ອງກັນພືດ, ຟາມ ຈະເກັບຮັກສາ ສໍາເນົາເອກະສານ ຂໍ້ມູນດ້ານເຕັກນິກ ແລະ
ຄວາມປອດໄພ ຫລື ປ້າຍສະຫຼາກ ຢ່າງໜ້ອຍ ສໍາລັບຊ່ວງການນໍາໃຊ້ ຜະລິດຕະພັນ.

ກ່ຽວກັບການລົງຖະບຽນຟາມ :

- ເກັບຮັກສາສໍາເນົາເອກະສານ ທີ່ມາພ້ອມກັບອາຫານສັດ
- ເກັບຮັກສາສໍາເນົາເອກະສານທີ່ມາພ້ອມ ໄປໂອຊາຍ
- ບັນທຶກຂໍ້ມູນກ່ຽວກັບການລົງຖະບຽນການສະໜອງ

ກ່ຽວກັບນໍ້າທີ່ໃຊ້ໃນບໍລິສັດເພື່ອລ້າງອຸປະກອນ, ຈໍາເປັນຕ້ອງມີການກວດສອບຄວາມສາມາດໃນການນໍາໃຊ້ຂອງນໍ້າ. ໃນ
ກໍລະນີມີການເຊື່ອມຕໍ່ກັບທໍລະບາຍນໍ້າສາທາລະນະຈະບໍ່ມີການກວດສອບສະເພາະ, ໃນກໍລະນີມີບໍ່ນໍ້າສ່ວນຕົວ ຕ້ອງມີ
ການກວດສອບທາງຈຸລະຊີວະວິທະຍາຢ່າງໜ້ອຍປີລະຄັ້ງ.

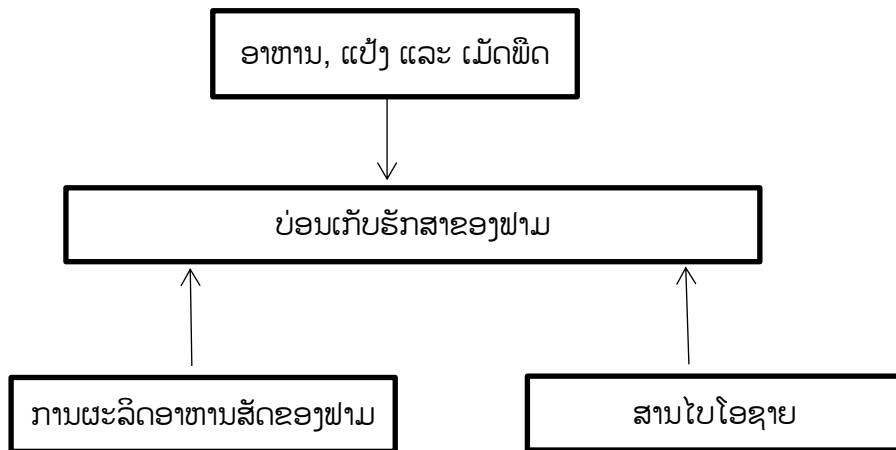
8.4 ການຈັດການຂອງຜູ້ຈຳໜ່າຍ

ຜູ້ຈຳໜ່າຍ ສາມາດກວດສອບຍ້ອນກັບໄດ້ ຈາກເອກະສານຂົນສົ່ງຫຼືການຈັດຊື້ ແລະ(ລົງຖະບຽນເປັນສາມະຊິກ) ເຊິ່ງມີຂໍ້ມູນທີ່ຈຳເປັນໃນການຕິດຕາມໄດ້ຢ່າງວ່ອງໄວ ໃນກໍລະນີຂອງການສື່ສານກ່ຽວກັບ ການບໍ່ປະຕິບັດຕາມຜະລິດຕະພັນທີ່ຊື້

8.5 ການເກັບຮັກສາ

ສະຖານທີ່ ສຳລັບເປັນບ່ອນເກັບຮັກສາຜະລິດຕະພັນອາຫານສັດນັ້ນ ຈະຕ້ອງຮັບປະກັນການປົກປ້ອງຈາກເຫດການໃນຊັ້ນບັນຍາກາດ ແລະ ຕ້ອງໄດ້ມີການລະບຸໄວ້ຢູ່ໃນແຜນ. ໄປໂອຊາຍຈະຕ້ອງເກັບຮັກສາໄວ້ຢູ່ໃນຫ້ອງປິດ ແຍກຈາກອາຫານ ແລະ ຕ້ອງລະບຸໄວ້ຢູ່ໃນແຜນ.

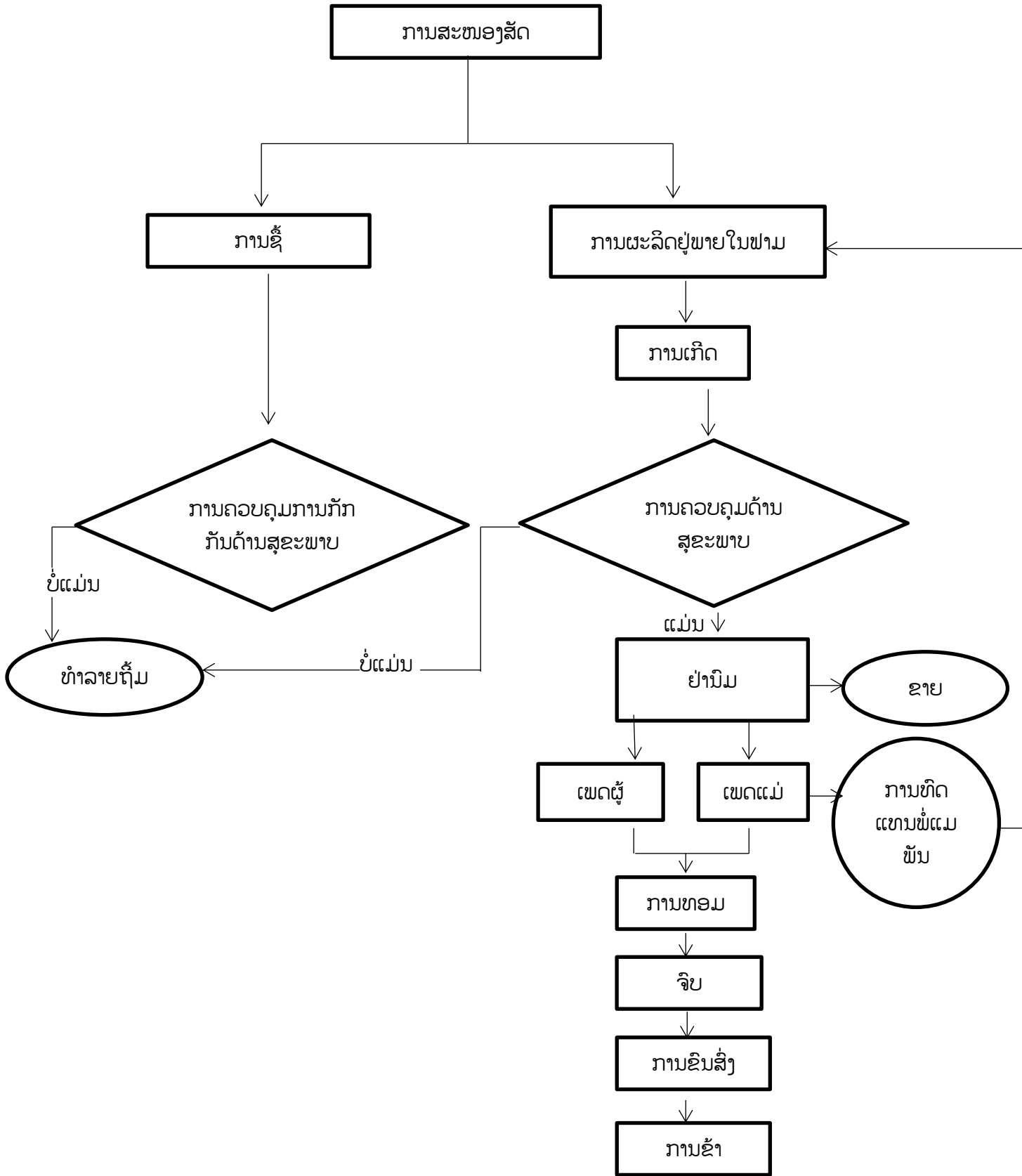
"ການສະໜອງ" ແຜນອາດການໝູນວຽນ



ເອກະສານສຳລັບບັນທຶກ

- ໃບສະເໜີລາຄາ
- ເຄື່ອງໝາຍຂອງຜະລິດຕະພັນທັງໝົດທີ່ຊື້: ອາຫານ, ສັດ, ຜະລິດຕະພັນສັດຕະວະແພດ ແລະ ສານເຄມີ
- ການແຈ້ງການຂອງຜູ້ສະໜອງທີ່ສອດຄ່ອງຂອງຜະລິດຕະພັນ
- ໃບຢັ້ງຢືນການວິເຄາະຂອງຜູ້ສະໜອງ
- ການລົງຖະບຽນຂອງຜູ້ສະໜອງ
- ລົງຖະບຽນຂອງການຄຸ້ມຄອງທົ່ງຫຍ້າ
- ການລົງຖະບຽນກ່ຽວກັບການຈັດຫາແບບອັດຕາໂນມັດ

8.6 ຂະບວນການຈັດຫາສັດ



ການຮັບສັດເຂົ້າຟາມງົວເພື່ອຜະລິດຊີ້ນປະຕິບັດໄດ້ 2 ວິທີ:

- ຫົວຂໍ້ການຈັດຊື້
- ຫົວຂໍ້ການຜະລິດພາຍໃນຟາມ ແລະ ການເກີດ

ໃນກໍລະນີທີ່ຊື້ສັດ, ສັດຈະຕ້ອງມາຈາກຟາມທີ່ປອດພະຍາດ ວັນນະໂລກ, Brucellosis and Leucosis ແລະ ຕ້ອງມີ ເອກະສານຈໍາເປັນຕາມກົດໝາຍທີ່ບັງຄັບໃຊ້ກ່ຽວກັບການກໍານົດການເຄື່ອນໄຫວຂອງງົວ. ໃນທຸກໆຄັ້ງ ຖ້າມີການນໍາສັດ ເຂົ້າມາໃນຟາມຕ້ອງໄດ້ກັກກັນສັດ ເພື່ອຫຼີກລຽງການນິຕິເຊື້ອພະຍາດສັດລ້ຽງທີ່ມີຢູ່ໃນຟາມ. ໃນຊ່ວງໄລຍະເວລາທີ່ມີ ການກັກກັນນັ້ນ ແນະໃຫ້ມີການປະຕິບັດປ້ອງກັນເຊື້ອພະຍາດ, ພະຍາດທາງລະບົບຫາຍໃຈ, ກາຝາກພາຍໃນ ແລະ ພາຍ ນອກ. ທຸກໆການປິ່ນປົວພະຍາດສັດຕ້ອງໄດ້ມີການລົງຖະບຽນ. ໃນກໍລະນີຂອງການຜະລິດພາຍໃນ, ເງື່ອນໄຂການດູແລ ຮັກສາທີ່ຖືກສຸຂາອະນາໄມ ເປັນສິ່ງສໍາຄັນທີ່ສຸດ ໃນເວລາກ່ອນຈະມີການນໍາສັດອອກໄປໃນມື້ຕໍ່ມາ. ຊ່ວງນີ້ ເປັນໄລຍະ ເວລາທີ່ມີຄວາມສ່ຽງສຸດຕໍ່ການຕາຍຂອງສັດ. ດັ່ງນັ້ນຈຶ່ງເປັນສິ່ງທີ່ຈໍາເປັນທີ່ສຸດສໍາລັບສະຖານທີ່ຢູ່ໃນຟາມຕ້ອງໃຫ້ແຫ້ງ ສະອາດດີ, ມີເນື້ອທີ່ພຽງພໍສໍາລັບໃຫ້ໂຕແມ່ເກີດລູກ. ນອກຈາກນັ້ນຍັງແນະນໍາໃຫ້ມີການສັກຢາປ້ອງກັນສັດທີ່ຖືພາມານ ອາຍຸລະຫວ່າງ 7-8 ເດືອນ ເພື່ອປ້ອງກັນພະຍາດຖອກທ້ອງຂອງງົວນ້ອຍ.

ການຖືພາມານ ແລະ ການເກີດ

ການປະຕິບັດໄລຍະການປັບປັບປຸງພັນອື່ນໆທີ່ຖືກຕ້ອງ ຕ້ອງມີການຄັດເລືອກທີ່ເໝາະສົມ: ຊະນິດຂອງພັນສັດ, ອາຍຸຂອງ ການປະສົມພັນທຽມຄັ້ງທໍາອິດ, ລະດັບໂພສະນາການໃນລະຫວ່າງຖືພາມານ, ເປັນກຸ່ມສັດທີ່ມີສະພາບທີ່ແຂງແຮງ ແລະ ມີຄວາມສ່ຽງຕໍ່ການແທ້ງລູກ .

ເພື່ອຫຼີກລຽງການຕາຍຂອງງົວນ້ອຍຫຼັງການເກີດ, ສ່ວນຫຼາຍ ແມ່ນເກີດຈາກພະຍາດຖອກທ້ອງ ແລະ ພະຍາດທາງລະບົບ ຫາຍໃຈ, ສະນັ້ນ ເພື່ອໃຫ້ໝັ້ນໃຈ ສໍາຄັນທີ່ສຸດ ຕ້ອງມີການຮັກສາຄວາມສະອາດໃຫ້ແມ່ງົວ ແລະ ລູກງົວ ແລະ ການຂ້າ ເຊື້ອພະຍາດເປັນປະຈໍາ.

ໄລຍະເວລາແຕ່ມື້ເກີດ ເຖິງຢ່ານົມ

ເປັນການກໍານົດວ່າ ແມ່ນຊ່ວງເວລາລະຫວ່າງການເກີດຂອງລູກງົວ ແລະ ການປ່ຽນແປງຈາກອາຫານທີ່ໃຊ້ນໍ້ານົມ (ແມ່ ຫຼື ສ້າງຂຶ້ນໃໝ່) ກັບອາຫານທີ່ປະກອບດ້ວຍ ອາຫານ ແລະ ອາຫານສັດ . ການປ່ຽນແປງປະເພດຂອງການໃຫ້ອາຫານ ເກີດ ຂຶ້ນໃນຊ່ວງເວລາ ທີ່ມີການປ່ຽນແປງ ໂດຍຂຶ້ນຢູ່ກັບວ່າຜູ້ຜະລິດຕ້ອງການນໍາໃຊ້ງົວຊ້າຫຼືໄວ.

ຈຸດປະສົງຂອງການຢ່ານົມ ຄືການປ່ຽນແປງລູກງົວ ໂມໂນກາສະຕຣິກທີ່ໃຊ້ງານໄປເປັນສັດຄ້ຽວເອື້ອງ ໂປລິກາສະຕຣິກ ໂດຍມີຈຸດປະສົງເພື່ອ ຮັບປະກັນການປ່ຽນແປງເທື່ອລະກ້າວ ຈາກອາຫານແຫຼວ ທີ່ມີນໍ້ານົມມາເປັນຂອງແຂງ ເຊິ່ງປະກອບ ດ້ວຍ ອາຫານເຂັ້ມຂຸ້ນ

ການຈະເລີນເຕີບໂຕ ຫຼື ການທອມ

ໄລຍະເວລາຂອງການປ່ຽນແປງ ແມ່ນຂຶ້ນຢູ່ກັບພັນທຸກຳທີ່ເພີ່ມຂຶ້ນ. ໃນໄລຍະຕອນທ້າຍຂອງການທອມສັດ ຈົນເຖິງນ້ຳໜັກສັດເພີ່ມຂຶ້ນທີ່ເໝາະສົມສຳລັບຕະຫຼາດ.

ໃນຂັ້ນຕອນຂອງຂະບວນການຜະລິດນີ້ ຂໍແນະນຳໃຫ້ໃຊ້ງົວພັນທີ່ລ້ຽງໃນລະບົບມີຫຼາຍຄອກ ສິ່ງເຫຼົ່ານີ້ສາມາດຮັບຮູ້ໄດ້ດ້ວຍການແກ້ໄຂການກໍ່ສ້າງທີ່ແຕກຕ່າງກັນ ທັງກ່ຽວກັບການເລືອກພື້ນ, ສາມາດແຍກໄດ້ລະຫວ່າງຄອກທີ່ເປັນຕາໜ່າງ, ພື້ນປູດ້ວຍຊີມັງ ແລະ ຄອກຖາວອນ, ທັງສອງຢ່າງນີ້ສາມາດເຮັດຮົ່ວໄດ້ທັງຢູ່ໃນ ຫຼື ຢູ່ນອກ. ບໍ່ວ່າຈະເປັນຄອກປະເພດໃດກໍຕາມ ຈະຂຶ້ນຢູ່ກັບສະພາບແວດລ້ອມ.

ຂັ້ນຕອນສຸດທ້າຍ

ຕາມປົກກະຕິຂັ້ນຕອນສຸດທ້າຍຂອງການທອມ ເປັນຊ່ວງເວລາທີ່ຜ່ານການປ່ຽນແປງທີ່ເໝາະສົມ ສຳລັບເປັນສະບຽງອາຫານ, ການປະຕິບັດແມ່ນການເຮັດໃຫ້ມີຄວາມສົມບູນແບບ (ລະຫວ່າງຊີ້ນ ແລະ ໄຂມັນ) ຂອງຊີ້ນ.

ເພື່ອປະຕິບັດໃນຂັ້ນຕອນທີ່ສຳເລັດໃນທາງທີ່ດີທີ່ສຸດ, ເພື່ອຕອບສະໜອງຄວາມຕ້ອງການຂອງຕະຫຼາດ ມັນຕ້ອງໃຊ້ລາຍການອາຫານທີ່ຄຳນຶງເຖິງສານອາຫານ:

- ວິທີການ ການຈັດການອາຫານ
- ປະເພດການຂ້າສຳລັບເປັນອາຫານ
- ການບໍລິການແບບຄົບວົງຈອນທີ່ນຳສະເໜີ
- ການຮັກສາອາຫານ

9. 0000000000

ບໍ່ວ່າຈະໃຊ້ໂຄງສ້າງໃດ ເພື່ອນຳໃຊ້ສຳລັບການລ້ຽງສັດ, ມັນເປັນສິ່ງສຳຄັນທີ່ສຸດຕໍ່ກັບເງື່ອນໄຂການເປັນຢູ່ທີ່ດີຂອງສັດ.

ອາຄານ, ຮົ່ວອ້ອມ, ອຸປະກອນ ແລະ ເຄື່ອງມື ຕ້ອງໄດ້ອະນາໄມ ແລະ ຂ້າເຊື້ອ ເພື່ອຫຼີກລຽງ ການແຜ່ກະຈາຍຂອງເຊື້ອພະຍາດໄດ້ ແລະ ກິດຈະກຳທີ່ກ່ຽວຂ້ອງຈະຕ້ອງໄດ້ລົງຖະບຽນຢ່າງຖືກຕ້ອງ. ຄວນກຳຈັດ ອາຈົມ, ນ້ຳຢຽວ ແລະ ອາຫານຕົກຄ້າງເພື່ອກຳຈັດກິນ ແລະ ຫຼີກລຽງການດຶງດູດແມງໄມ້ ຫຼື ໝູ. ມີລະບົບປ້ອງກັນນິກໃນສະພາບແວດລ້ອມທີ່ມີສັດ ແລະ ອາຫານຢູ່.

ດັ່ງນັ້ນ ໃນຟາມຈະຕ້ອງປະຕິບັດການດັ່ງຕໍ່ໄປນີ້:

- ການທຳຄວາມສະອາດ, ການຂ້າເຊື້ອສະຖານທີ່, ຮັກສາຄວາມສະອາດສິ່ງແວດລ້ອມ, ລວມທັງການໃຫ້ອາຫານຫຼາຍຊະນິດ

- ອະນາໄມ ແລະ ຂ້າເຊື້ອອຸປະກອນ ແລະ ສະຖານທີ່ທຸກໆຄັ້ງ ພາຍຫຼັງທີ່ໃຊ້;
- ດໍາເນີນການບໍາລຸງຮັກສາແບບປົກກະຕິ ຕາມທີ່ໄດ້ສະເໜີໃນຄູ່ມືການນໍາໃຊ້ ແລະ ລະບົບການບໍາລຸງຮັກສາ
- ວິທີການນໍາໃຊ້ ລະບົບການປະຕິບັດຂໍ້ກຳນົດຂອງຜູ້ນໍາໃຊ້ຄູ່ມື.

ການດໍາເນີນການທີ່ບໍ່ທໍາມະດາທັງໝົດ ຈະຖືກບັນທຶກໄວ້ໃນແບບຟອມ “ ຈົດຖະບຽນການບໍາລຸງຮັກສາພິເສດ” ເຊັ່ນດຽວກັນນັ້ນ ກິດຈະກຳການຂ້າເຊື້ອພະຍາດ ແລະ ການຕົກຕະກອນ ຈະຖືກບັນທຶກໄວ້ໃນຫົວຂໍ້ສະເພາະ “ ຈົດຖະບຽນການຂ້າເຊື້ອ ແລະ ການຕົກຕະກອນ”

10. ຂັ້ນຕອນການໃຫ້ອາຫານ

ແຜນການປັນສ່ວນ ຈະຕ້ອງໄດ້ສ້າງຂຶ້ນໂດຍ ວິຊາການສະເພາະດ້ານ ທີ່ສ້າງລະດັບການຜະລິດທີ່ສົມດູນ ໂດຍອີງໃສ່ຈຸດປະສົງການຜະລິດ ແລະ ການຜະລິດຕະພັນທີ່ມີຢູ່. ການປັນສ່ວນຖືກສ້າງຂຶ້ນສໍາລັບສັດແຕ່ລະປະເພດທີ່ມີຢູ່ໃນຄອກສັດ. ໂດຍຄໍານຶງເຖິງ ສາລິລະວິທະຍາ ແລະ ສະຫວັດດີການສັດ.

ຜູ້ຄຸ້ມຄອງການປະສົມພັນຈະຕ້ອງໄດ້ກວດກາທຸກວັນ ເພື່ອເບິ່ງການປ່ຽນແປງຂອງຄວາມສອດຄ່ອງຂອງສັດ ໃນປະເພດທີ່ແຕກຕ່າງກັນ ແລະ ປັບປຸງແຜນການຄຸ້ມຄອງທີ່ກ່ຽວຂ້ອງ. ການຄວບຄຸມປະສິດທິພາບຂອງການປັນສ່ວນໃຫ້ກັບສັດ ເກີດຂຶ້ນບົນພື້ນຖານຂໍ້ມູນ ການຈະເລີນເຕີບໂຕ ແລະ ການປະເມີນ ເລື້ອງຄຸນນະພາບ ແລະ ປະລິມານຂອງຊາກສັດ.

ຫົວຂໍ້ "ບັດການປັນສ່ວນ" ສໍາລັບການຜະລິດສັດ ແລະ / ຫຼື ໄກ້ຄຽງກັບການຜະລິດ (ໃນລະຫວ່າງ 2 ເດືອນ) ຈະຕ້ອງລົງຖະບຽນຂໍ້ມູນດັ່ງຕໍ່ໄປນີ້:

- ປະເພດຂອງສັດທີ່ຖືກຄຸ້ມຄອງ;
- ຄວາມຖືກຕ້ອງຂອງແຜນ (ມີ້ເລີ້ມຕົ້ນ-ມີ້ສຸດທ້າຍ);
- ລາຍເຊັນຂອງຜູ້ຈັດການ;
- ປະເພດຂອງອາຫານ;
- ປະລິມານອາຫານທີ່ຈະໃຊ້ກັບສັດໂຕນຶ່ງ ໃນມື້ນຶ່ງ;
- ເຂດຂໍ້ມູນການບັນທຶກເພື່ອໃຊ້ເປັນໂຕຊີ້ບອກ ການປ່ຽນແປງຊົ່ວຄາວຂອງອັດຕາສ່ວນ.

ໃນກໍລະນີທີ່ມີການປັນສ່ວນ ໂດຍຜ່ານການສະໜັບສະໜູນດ້ານແບບຟອມ ໄອທີ , ແບບຟອມນີ້ສາມາດຖືກທົດແທນໂດຍການລາຍສະເພາະທີ່ຜະລິດໂດຍຊອບແວການຄຸ້ມຄອງນໍາໃຊ້.

11. ການດູແລຮັກສາສຸຂະພາບ

ການປິ່ນປົວສັດທຸກໂຕທີ່ຢູ່ໃນຟາມຂອງສັດຕະວະແພດ ຈະຕ້ອງມີການຈັດການ ແລະ ຈິດຖະບຽນຕາມກົດໝາຍໃນປະຈຸບັນ ໂດຍສະເພາະຢ່າງຍິ່ງ:

- ຄວນໃຊ້ຢາທີ່ລົງຖະບຽນ ແລະ ມີສະຫຼາກແນະນຳການນຳໃຊ້ທີ່ເປັນພາສາລາວເທົ່ານັ້ນ
- ຄວນໃຊ້ຢາ ພາຍໃຕ້ການຊີ້ນຳຂອງສັດຕະວະແພດພາຍໃນຟາມເທົ່ານັ້ນ
- ເວລາໃນການຍົກເລີກຕ້ອງໄດ້ຮັບການພິຈາລະນາ
- ການປິ່ນປົວທັງໝົດທີ່ໄດ້ປະຕິບັດ ຕ້ອງໄດ້ມີການລາຍງານກ່ຽວກັບການລົງຖະບຽນພິເສດດັ່ງຕໍ່ໄປນີ້:
 - ສັດ / ໃຊ້ຜະລິດຕະພັນທີ່ມີການບໍລິຫານ (ໝາຍເລກປະຈຳໂຕ ຫຼື ສະຫຼາກ)
 - ເຫດຜົນໃນການປິ່ນປົວ
 - ປະລິມານການໃຊ້ ໄລຍະເວລາການປິ່ນປົວ
 - ເສັ້ນທາງຂອງການບໍລິຫານ
 - ວັນ ແລະ ເວລາການຂ້າ ຕອນທ້າຍຂອງເວລາການລະງັບ
 - ຜູ້ຮັບຜິດຊອບດ້ານສັດຕະວະແພດ
 - ຜູ້ຈັດການຝ່າຍບຳບັດ
- ນອກຈາກນີ້ໃນຟາມທີ່ຜະລິດສັດເພື່ອບໍລິໂພກຂອງມະນຸດ ຈະຕ້ອງລາຍງານເວລາການຢຸດການປິ່ນປົວ “ ເວລາການຢຸດ ” ແລະ ປະຕິບັດຢ່າງເຂັ້ມງວດກ່ອນສົ່ງສັດໄປໂຮງຂ້າສັດ.

12. ການຈັດສົ່ງຜະລິດຕະພັນ

ຜະລິດຕະພັນສຳເລັດຮູບ ແມ່ນຜະລິດຕະພັນສັດທີ່ມີຊີວິດ ເພື່ອໃຊ້ໃນການປ່ຽນແທນ, ການລ້ຽງ ຫຼື ການຂ້າສັດ.

ເອກະສານທີ່ກ່ຽວຂ້ອງກັບການເຄື່ອນຍ້າຍສັດ ຕ້ອງມີຂໍ້ມູນທັງໝົດທີ່ຈຳເປັນທີ່ບົ່ງບອກຕົ້ນກຳເນີດຂອງຟາມ, ການຂົນສົ່ງ ແລະ ໂຄງສ້າງຂອງການຂ້າສັດທີ່ຖືກກຳນົດໄວ້. ເອກະສານນີ້ ເຮັດໃຫ້ສາມາດຕິດຕາມສັດຈາກລູກຄ້າ ໄປຫາຟາມຕົ້ນກຳເນີດ ແລະ ຕ້ອງໄດ້ເກັບຮັກສາຕາມໄລຍະເວລາທີ່ໄດ້ກຳນົດໄວ້ໃນຂໍ້ບັງຄັບໃຊ້ໃນປະຈຸບັນ

13. ແຜນຄວບຄຸມແບບອັດໂຕໂນມັດ

ຄວາມໝາຍຂອງ ອັນຕະລາຍ ທີ່ກ່ຽວຂ້ອງກັບການຜະລິດຊີ້ນ

ຈາກການວິເຄາະໂດຍທົ່ວໄປຂອງຂະບວນການຜະລິດງົວຊີ້ນ ແລະ ພິຈາລະນາວ່າ ຜະລິດຕະພັນຂັ້ນສຸດທ້າຍຂອງຟາມລ້ຽງ ງົວຊີ້ນ ແມ່ນ ສັດທີ່ມີຊີວິດທີ່ເໝາະສົມຂອງການຈະເລີນເຕີບໂຕທາງດ້ານການຄ້າ ປະເພດອັນຕະລາຍທີ່ໄດ້ກຳນົດຕໍ່ໄປນີ້:

ອັນຕະລາຍຈາກຈຸລິນຊີ

ໂຕແທນຂອງ zoonoses ແລະ ເຊື້ອບັກເຕີເລຍ ທີ່ກໍ່ໃຫ້ເກີດເຊື້ອພະຍາດ

Zoonoses ແມ່ນພະຍາດທີ່ສາມາດທ່າຍທອດຈາກສັດໄປສູ່ຄົນ ແລະ ສາມາດເປັນອັນຕະລາຍທີ່ຮ້າຍແຮງ ໂດຍສະເພາະ ແມ່ນຜູ້ທີ່ມີພູມຕ້ານທານຕໍ່າ ຫຼື ໃນເງື່ອນໄຂສະເພາະເຊັ່ນ ການຖືພາ. ບໍ່ແຕ່ແມ່ນສັດໂດຍກົງທີ່ເປັນສາຍເຫດຂອງການຕິດ ເຊື້ອ, ເຊື້ອພະຍາມັກເຂົ້າໄປສູ່ຄົນເຮົາໂດຍການກິນນ້ຳ ແລະ ອາຫານທີ່ມີການປົນເປື້ອນ. Zoonoses ຫຼັກໆ ທີ່ສາມາດ ທ່າຍທອດຈາກສັດສູ່ຄົນໂດຍຜ່ານການສຳພັດໂດຍກົງ ຫຼື ຜ່ານການສຳຜັດຂອງຮ່າງກາຍແມ່ນ : brucellosis, coli infections, leptospirosis, listeriosis, salmonella infections, staffilococcal, streptococcal, tuberculosis.

ອັນຕະລາຍຈາກເຄມີ

ຈາກສານຕົກຄ້າງ

ຢາຕ້ານເຊື້ອ, ທີ່ນອນໃນໝວດ chemotherapeutics sulfonamides. ການທຳລາຍຫຼັກໆຂອງສານຢັບຢັ້ງຖ້າມີຢູ່ໃນ ຊີ້ນສັດ, ຄືການຢັບຢັ້ງການເພີ່ມ ຈຳນວນຂອງເຊື້ອບັກເຕີເລຍທີ່ຈຳເປັນຕໍ່ ຂະບວນການ ການຈະເລີນເຕີບໂຕຂອງບັກເຕີ ເລຍ ແລະ ນອກຈາກນີ້ ຍັງເປັນອັນຕະລາຍຕໍ່ສຸຂະພາບຂອງຜູ້ບໍລິໂພກຂັ້ນສຸດທ້າຍ, ເໝືອນຈາກສາມາດສ້າງປະກົດການ ຂອງການດື່ຢາປະຕິຊີວະນະແລະ ເຮັດໃຫ້ເກີດອາການແພ້. ມັນສາມາດປະກົດຕົວຢູ່ໃນຊີ້ນໄດ້ ເໝືອນຈາກວ່າການໃຊ້ຢາ ສັດຕະວະແພດບໍ່ຖືກຕ້ອງຕາມຄຳແນະນຳຢູ່ໃນເອກະສານດ້ານວິຊາການ.

ຕົກຄ້າງຈາກສານກຳຈັດສັດຕູພືດ

ໝວດໝູ່ນີ້ ລວມເຖິງກຸ່ມຜະລິດຕະພັນຂະໜາດໃຫ່ຍ ທີ່ໃຊ້ເຂົ້າໃນການກະເສດ ເພື່ອປ້ອງກັນພືດເຊັ່ນ: ຢາຂ້າແມງໄມ້ , acaricides, antifungals, ຕ້ານເຊື້ອ, herbicides, ຢາຂ້າຫຍ້າ, ຢາຂ້າໝູ. ສາລັບສານຢັບຢັ້ງນັ້ນ, ຄວາມສ່ຽງສ່ວນ ໃຫ່ຍແມ່ນການນຳໃຊ້ບໍ່ຖືກຕ້ອງ ຫຼື ບໍ່ປະຕິບັດເວລາຂອງການຖອນເຊິ່ງເປັນສາຍເຫດໃຫ້ມີສິ່ງເສດເຫຼືອທີ່ບໍ່ຕ້ອງການຢູ່ໃນ ອາຫານສັດ, ແລະ ອາຫານສັດເປັນຜົນຕໍ່ຊີ້ນສັດ ທີ່ເປັນຫຼັກການຂອງການໃຊ້ງານຂອງສານທີ່ພວກເຂົາ. ໂມເລກູນ ຂອງ ສານເຄມີ ທາງການກະເສດທີ່ອັນຕະລາຍທີ່ສຸດຄື organochlorine ເໝືອນມາຈາກການໃຊ້ເວລາສະຫຼາຍຕົວຍາວນານ ແລະ ມີລັກສະນະສະເພາະຂອງການຈັບກັບເນື້ອເຍື່ອໄຂມັນຂອງສັດ ແລະ ເຮັດໃຫ້ເກີດໄຂມັນ.

Micotoxines

ສານພິດຈາກເຊື້ອລາ ເປັນຜະລິດຕະພັນຂອງການເຜົາຜານເຊື້ອລາຊະນິດຕ່າງໆ ທີ່ນຳໃຊ້ເພື່ອລ້ຽງງົວຖ້າຫາກພວກເຂົາບໍ່ ເກັບໄວ້ໃນວິທີທີ່ເໝາະສົມ ສາມາດກໍ່ໃຫ້ເກີດອາຫານເປັນພິດ (ການ ໜັກ, ຫຍ້າແຫ້ງ ແລະ ແປ້ງ). ມັກຈະພົບເຫັນ ລັກສະນະຂອງເຊື້ອລາໃນພືດພາກສະໜາມເລື້ອຍໆ ການແຜ່ກະຈາຍຂອງສານພິດຢູ່ນຳຜະລິດຕະພັນທີ່ປຸງແຕ່ງ. ເຊື້ອລາທີ່

ໜ້າສົນໃຈສໍາລັບການຜະລິດ zootechnical ຄື aflatoxins B1, B2, G1, G2, M1, M2, ochratoxin A, zeralenone, ergotamine ແລະ fumosine. ສານພິດຈາກເຊື້ອລາເປັນປັດໃຈທີ່ອັນຕະລາຍ ທີ່ສົ່ງຜົນກະທົບຕໍ່ສຸຂະພາບສັດໃນລະດັບຕ່າງໆ (ຕັບ, ໝາກໄຂ່ຫຼັງ, ປະກົດການໃນກະເພາະອາຫານ), ທັງໝົດແມ່ນຍ້ອນການປ່ຽນຂອງທາດເມຕາໂບລິກ ເຊິ່ງກໍ່ໃຫ້ເກີດມວນລະພິດໃນນໍ້ານົມ, ຖືວ່າເປັນສານທີ່ກໍ່ໃຫ້ເປັນມະເລງຢູ່ໃນຄົນ.

ຈາກສານພິດອື່ນໆທີ່ອາດເກີດຂຶ້ນ

ໃນການທີ່ມີສານພິດຫຼາຍ ມັນອາດເຮັດໃຫ້ ອາຫານເປັນພິດຕໍ່ສັດ ແລະສິ່ງແວດລ້ອມທີ່ສັດອາໄສຢູ່ ແລະ ພາໃຫ້ເກີດການປົນເປື້ອນ(ໃນນໍ້ານົມ ແລະ ຊີ້ນສັດ) ໂລຫາໜັກ ໂດຍສະເພາະ ແມ່ນເປັນໂຕນໍ້າ ແລະ ມີບົດບາດສໍາຄັນ ເຊັ່ນວ່າ ເຄື່ອງວັດແທກຄວາມຮ້ອນ ແລະ cadmium . ອົງປະກອບເຫຼົ່ານີ້ກໍ່ໃຫ້ເກີດພາວະມວນລະພິດຕໍ່ອາຫານສັດທີ່ມີຕາມຖະໜົນທີ່ມີການເຄື່ອນໄຫວເປັນຈໍານວນຫຼາຍ, ຫຼື ໄກ້ກັບເສດຊີ້ເຍື່ອຈາກອຸດສະຫະກໍາ ເພາະອາດມີສານເຄມີທາງການກະເສດຕ່າງປັນຢູ່. ສິ່ງອັນຕະລາຍໂຕຈິງຄືວ່າ ມັນສາມາດຜ່ານເຂົ້າໄປໃນນໍ້ານົມໄດ້ຢ່າງງ່າຍດານ ແລ້ວໄປສະສົມຢູ່ໝາກໄຂ່ຫຼັງ, ຕັບ, ກະດູກ ແລະເນື້ອເຍື່ອປະສາດຂອງຄົນ, ໂດຍສະເພາະຢູ່ໃນເດັກນ້ອຍ ເກີດມີອາການທາງພະຍາດວິທະຍາທີ່ຮ້າຍແຮງ .

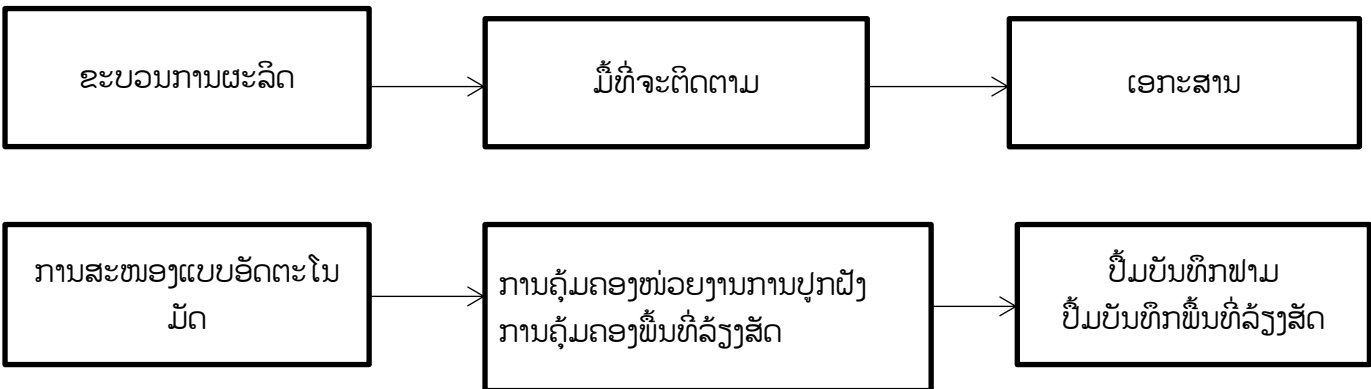
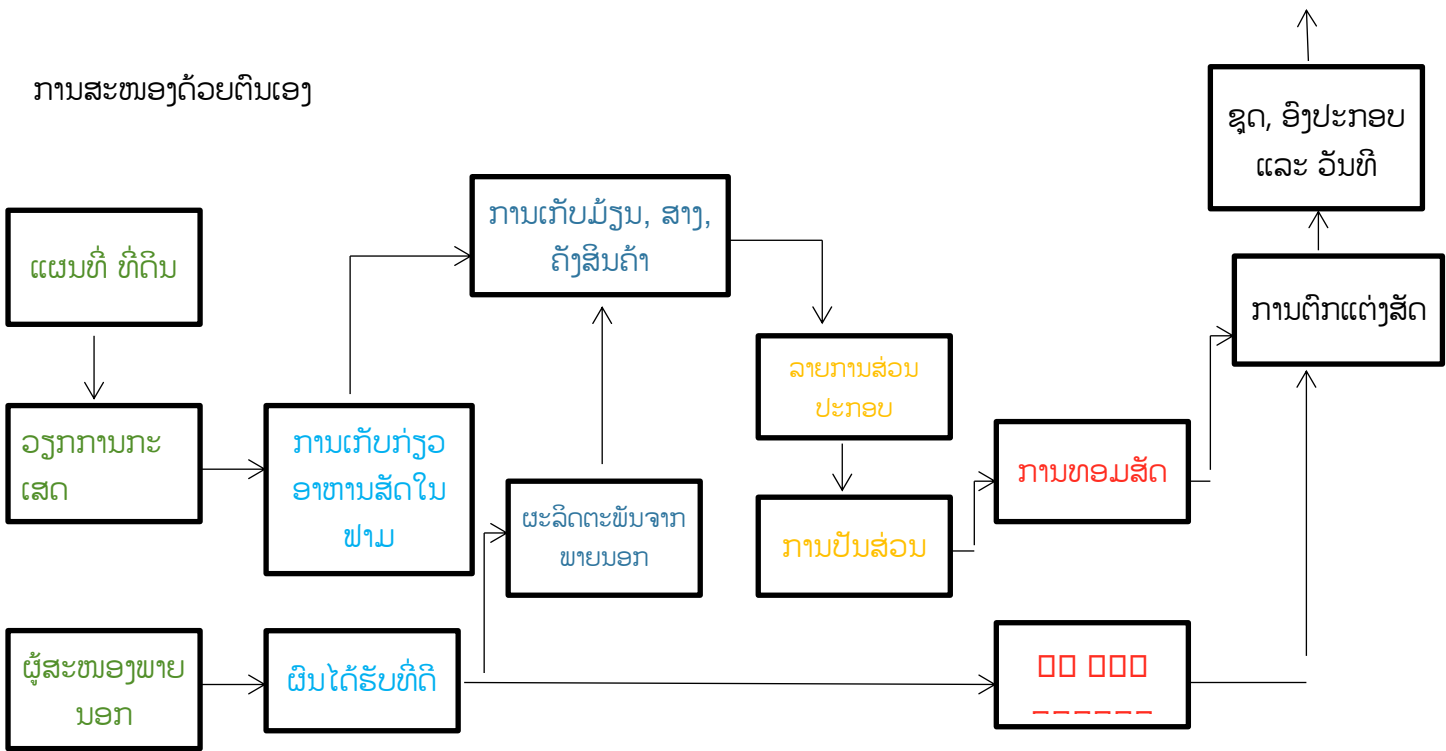
ໂມເລກູນທີ່ເປັນພິດສໍາຄັນອີກກຸ່ມໜຶ່ງຄື ໄດອີກຊິນ PCB (polychlorinated biphenyls) PPB (polybrominated biphenyls) ຜະລິດຈາກຂະບວນການຜະລິດ ແລະ/ຫຼື ການເຜົາໄໝ້ຂອງສານປະກອບ ຄລໍຣິນ ເຊັ່ນ: PVC ເປັນວັດສະດຸພື້ນຖານຂອງຟິມປາລາສຕິກ ແລະ ພາຊະນະທີ່ໃຊ້ເຂົ້າໃນການລ້ຽງສັດປະຈໍາວັນ. ສານໄດອີກຊິນ ເປັນສານທີ່ຄົງໂຕຢູ່ໃນສະພາບແວດລ້ອມ ແລະ ເປັນພິດທີ່ສຸດ. ສານດັ່ງກ່າວ ແມ່ນເກາະຢູ່ນໍ້າເນື້ອເຍື່ອໄຂມັນ ທັງໃນສັດ ແລະ ຄົນ ມີຜົນຕໍ່ການກໍ່ໃຫ້ເກີດເປັນມະເລງ ແລະ ມີຜົນກະທົບທາງລະບົບປະສາດ ເຖິງແມ່ນວ່າຈະຢູ່ໃນລະດັບທີ່ຕໍ່າຫຼາຍ.

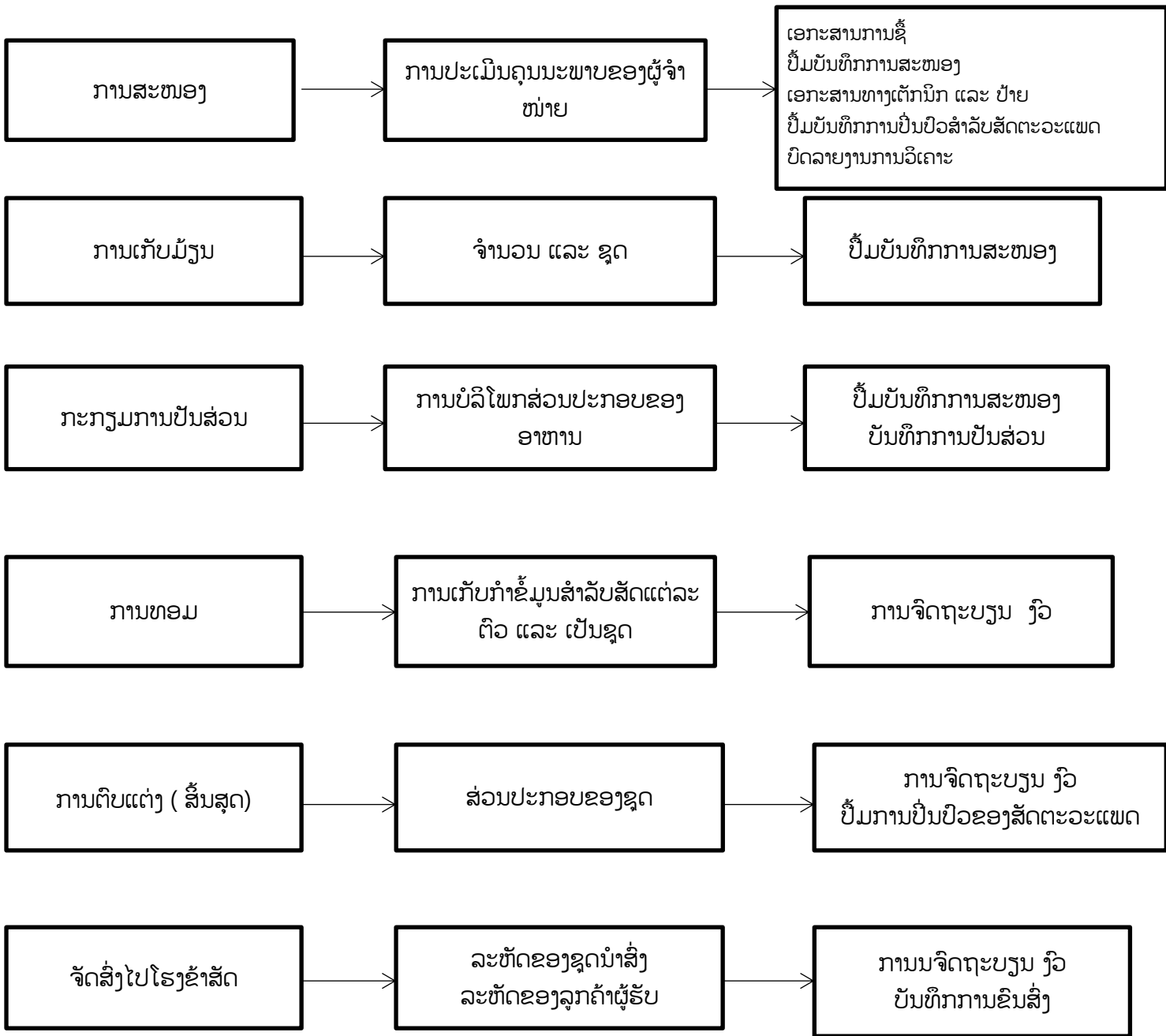
ບົນພື້ນຖານຂອງຄວາມອັນຕະລາຍເຫຼົ່ານີ້ ໄດ້ມີແຜ່ນວາດຕົວຢ່າງ ຂອງແຜນຄວບຄຸມແບບອັດຕະໂນມັດຂອງອົງກອນທີ່ລາຍງານ, ຊຶ່ງສໍາລັບແຕ່ລະຂັ້ນຕອນຂອງຂະບວນການຜະລິດຈະໄດ້ກໍານົດຄວາມສ່ຽງ, ຄ່າຂອງຂີດຈໍາກັດ, ບັນທຶກການຄວບຄຸມ, ຄວາມຖີ່, ການດໍາເນີນການຕິດຕາມ, ການດໍາເນີນການແກ້ໄຂ, ເອກະສານການລົງຖະບຽນ ແລະ ການດໍາເນີນການກວດສອບທີ່ປະຕິບັດ.

ແຜນວາດການຈັດຕັ້ງ ການຕິດຕາມ ແລະ ຄວບຄຸມອັດຕະໂນມັດ



ການສະໜອງດ້ວຍຕົນເອງ





ຄຳແນະນຳກ່ຽວກັບການຈັດການຟາມລ້ຽງງົວ

ໄລຍະການຜລິດ	ສິ່ງອັນຕະລາຍທີ່ອາດເກີດຂຶ້ນ	ຜົນກະທົບຕໍ່ສັດ	ຜົນກະທົບຕໍ່ຝູງສັດ	ການດໍາເນີນການຈັດການອັນຕະລາຍ
ການສະໜອງງົວ(ເກີດ)	ຄວາມຜິດປົກກະຕິຂອງການເກີດ	ຕາຍ	ຄວາມອາດສາມາດໃນການມີຫຸ້ນສ່ວນຖືກຫຼຸດລົງ, ການຫຼຸດຜ່ອນການຜະລິດ, ຄວາມອຸດົມສົມບູນຫຼຸດລົງ	ຮັບປະກັນການຖືກຫຼັກສຸຂະອະນາໄມ, ການຊ່ວຍເຫຼືອຕັ້ງແຕ່ມື້ເກີດ
ການສະໜອງງົວ (ຊີ້)	ຄໍາແນະນໍາກ່ຽວກັບງົວນ້ອຍ ເຈັບປ່ວຍ	ຕາຍ	ຄວາມເປັນໄປໄດ້ຂອງການແຜ່ກະຈາຍ	ແນະນໍາການສັກວັກຊີນເບື້ອງຕົ້ນ, ການແຍກງົວນ້ອຍທີ່ສົງໃສ, ການກໍາຈັດ
ໄລຍະເວລາ ແຕ່ເກີດຮອດ ຢ່າມິມ	Neonatal diseases, ພະຍາດທາງລະບົບຫາຍໃຈ, ພະຍາດຕິຕໍ່ທາງເພດສໍາພັນ	ຕາຍ, ອັດຕາການຈະເລີນເຕີບໂຕລົດລົງ	ຄວາມເປັນໄປໄດ້ໃນການແຜ່ກະຈາຍ, ຄວາມອາດສາມາດໃນການມີຫຸ້ນສ່ວນຖືກຫຼຸດລົງ, ສັດລ້ຽງເພື່ອການຄ້າຫຼຸດລົງ	ການກວດສຸຂະພາບ, ສະວັດຕິການຂອງງົວນ້ອຍ, ການກໍາຈັດ
ໄລຍະເວລາ ການທອມ - ການສໍາເລັດ	ສຸຂະອະນາໄມສິ່ງແວດລ້ອມບໍ່ພຽງພໍ, ພື້ນທີ່ບໍ່ພຽງພໍ	ເຊື້ອພະຍາດຕິດຕໍ່, ການຈະເລີນເຕີບໂຕຫຼຸດລົງໃນແຕ່ລະວັນ	ຄວາມເປັນໄປໄດ້ຂອງການແຜ່ກະຈາຍ, ການເຕີບໂຕທາງດ້ານການຄ້າທີ່ບັນລຸໄດ້ ໃນຊ່ວງເວລາຕ່າງໆ	ການອະນາໄມຄອກເປັນໄລຍະ, ການກໍາຈັດອາຈິມຂອງສັດຢ່າງມີປະສິດທິພາບ, ການໝູນວຽນອາກາດໄດ້ດີ
ໄລຍະເວລາ ການທອມ - ການສໍາເລັດ	ມີຄວາມແອອັດເກີນໄປ	ອັດຕາການຈະເລີນເຕີບໂຕຫຼຸດລົງພະຍາດວິທະຍາແຂນຂາ, ໂຄງສ້າງຊາກສັດຄຸນນະພາບ ຕໍ່າ,		ຮັບປະກັນມີພື້ນທີ່ຫວ່າງພຽງພໍ
ໄລຍະເວລາ ການທອມ - ການສໍາເລັດ	ລະດັບຂັ້ນໃນບັນດາຫົວຂໍ້, ການເຂົ້າເຖິງອາຫານມີຄວາມຫຍຸ້ງຍາກ	ວິຊາການບໍ່ເຂັ້ມແຂງ ອັດຕາການຈະເລີນເຕີບໂຕລຸດລົງ	ການເຕີບໂຕທາງດ້ານການຄ້າທີ່ບັນລຸໄດ້ໃນຊ່ວງເວລາຕ່າງໆ	ອໍານວຍຄວາມສະດວກໃນການເຂົ້າເຖິງອາຫານ, ເພີ່ມດ້ານໜ້າຂອງຮາງຫຍ້າ, ໃຊ້ແບບຄົບວົງຈອນ
ທົ່ງຫຍ້າ	ກາຝາກ	ບໍ່ຢາກກິນອາຫານ, ນໍ້າໜັກຫຼຸດ	ຜົນຜະລິດຕົກຕໍ່າ	ການໃຊ້ຢາປິ່ນປົວພະຍາດ, ການສັກຢາວັກຊີນ

ຄໍາແນະນໍາກ່ຽວກັບການຈັດການອາຫານ

ໄລຍະການຜະລິດ	ສິ່ງອັນຕະລາຍອາດເກີດຂຶ້ນ	ຜົນກະທົບຕໍ່ສັດ	ຜົນກະທົບຕໍ່ຝູງສັດ	ຜົນກະທົບຕໍ່ຊາກສັດ	ການດໍາເນີນການຈັດການ ສິ່ງອັນຕະລາຍ
ຢ່າມິມ	ອັດຕາສ່ວນໂປຣຕິນ/ພະລັງງານທີ່ບໍ່ຖືກຕ້ອງ, ມີສານທີ່ບໍ່ຕ້ອງການ	ການຈະເລີນເຕີບໂຕຂອງກ້າມຊີ້ນລົດລົງ	ການຜະລິດຊີ້ນລົດລົງ	ບໍ່ເໝາະສໍາລັບໂຄງສ້າງ, ມີສິ່ງຕົກຄ້າງ	ອັດຕາສ່ວນສົມດູນ, ການວິເຄາະອາຫານ
ການທອມ	ພະລັງງານ/ໂປຣຕິນອິນ ໃນອັດຕາສ່ວນສູງ, ມີສານທີ່ບໍ່ຕ້ອງການ	ຄວາມຜິດປົກກະຕິທາງລະບົບຍ່ອຍອາຫານ	ການຜະລິດຊີ້ນຫຼຸດລົງ	ບໍ່ເໝາະສໍາລັບໂຄງສ້າງ, ມີສິ່ງຕົກຄ້າງ	ອັດຕາສ່ວນສົມດູນ, ການວິເຄາະອາຫານ
ສຸດທ້າຍ	ພະລັງງານ/ໂປຣຕິນອິນ ໃນອັດຕາສ່ວນສູງ, ມີສານທີ່ບໍ່ຕ້ອງການ			ຊີ້ນນຸ້ມລົດລົງ, ມີສິ່ງຕົກຄ້າງ	ອັດຕາສ່ວນສົມດູນ, ການວິເຄາະອາຫານ
ງົວ	ພະລັງງານສ່ວນເກີນ	ຄວາມຫຍຸ້ງຍາກໃນການເກີດ, ມີການລົດຜ່ອນ ຄວາມອຸດົມສົມບູນ	ຫຼຸດຈໍານວນສໍາລັບການເກັບຮັກສາເພື່ອທົດແທນ, ຫຼຸດຈໍານວນສໍາລັບການທອມ		ອັດຕາສ່ວນສົມດູນ
ທົ່ງຫຍ້າ	ອາຫານບໍ່ພຽງພໍ, ການຜະລິດນົມຕໍ່າ	ການຈະເລີນເຕີບໂຕລົດລົງ, ການຈະເລີນເຕີບໂຕຂອງງົວນ້ອຍລົດລົງ	ການລົດຜ່ອນຄວາມອຸດົມສົມບູນ	ບໍ່ເໝາະສົມສໍາລັບໂຄງສ້າງ	ອາຫານເສີມ

ຄໍາແນະນໍາກ່ຽວກັບການຄວບຄຸມແຜນການ: ສັດລ້ຽງ

ໄລຍະ	ຄວາມຖີ່	ການປະຕິບັດການປ້ອງກັນ	ການຕິດຕາມ	ການປະຕິບັດທີ່ຖືກຕ້ອງ	ເອກະສານຈົດຖະບຽນຖະບຽນ
ການຊື້ສັດ	ເມື່ອເຂົ້າໄປໃນຟາມ	ການກວດສຸຂະພາບ, ການກັກກັນ, ການສັກຢາປ້ອງກັນ	ພາບ ແລະ ການວິເຄາະ	ການກຳຈັດ, ການດູແລຮັກສາ, ການຄັດເລືອກຂອງຜູ້ສະໜອງ	ເອກະສານຢັ້ງຢືນສັດ, ເອກະສານການຂົນສົ່ງ, ຂຶ້ນຖະບຽນການຂົນສົ່ງ(ເອົາສັດຂຶ້ນ ແລະ ລົງລົດ),
ການເກີດ	2 ເດືອນ ກ່ອນ ແລະ ຫຼັງການຄອດ	ການປະເມີນສະຖານະພາບດ້ານໂພສະນາການ	ສິ່ງທີ່ມອງເຫັນ	ການປັບການແບ່ງສ່ວນຄືນໃໝ່	ຂຶ້ນຖະບຽນການຂົນສົ່ງ(ເອົາສັດຂຶ້ນ ແລະ ລົງລົດ), ບັດປັນສ່ວນ
ການຢ່າງນົມ/ການທອມ	ປະຈຳວັນ	ສະຖານະສຸຂະພາບ, ສະຫວັດດີການ, ໂຄງສ້າງຂອງຮ່າງກາຍ	ສິ່ງທີ່ມອງເຫັນ	ການກຳຈັດ, ການດູແລຮັກສາ, ການປັບສະພາບແວດລ້ອມ, ການປັນສ່ວນ	ບັດປັນສ່ວນ

ຄຳແນະນຳກ່ຽວກັບການຄວບຄຸມແຜນ: ອາຫານ

ໄລຍະ	ຄວາມຖີ່	ການປະຕິບັດການປ້ອງກັນ	ການຕິດຕາມ	ການປະຕິບັດທີ່ຖືກຕ້ອງ	ເອກະສານຈົດຖະບຽນ
ການສະໜອງວັດຖຸຕິບ	ການຈັດສົ່ງແຕ່ລະຄັ້ງ	ການຄວບຄຸມໂດຍການຍອມຮັບໃນການປະຕິບັດ: ກວດກາຄວາມຖືກຕ້ອງລະຫວ່າງການສົ່ງຊື້ ກັບການຈັດສົ່ງ, ກວດກາເບິ່ງແມ່ພິມ, ກວດກາຮູບແບບທາງກາຍຍະພາບຂອງອາຫານ	ພາບ	ຄັດເລືອກ, ການຍົກເລີກ ແລະ /ຫຼື ການຊົດເຊີຍ	ເອກະສານການຂົນສົ່ງ, ສະຫຼາກທີ່ກ່ຽວຂ້ອງກັບຜະລິດຕະພັນທີ່ຊື້ມາ : ສັດ, ອາຫານ, ຜະລິດຕະພັນສັດຕະວະແພດ ແລະ ສານເຄມີ, ການປະກາດຂອງຜູ້ຜະລິດທີ່ສອດຄ່ອງກັບຜະລິດຕະພັນ, ໃບຢັ້ງຢືນການວິເຄາະຂອງຜູ້ຜະລິດ, ການລົງຖະບຽນຂອງຜູ້ຜະລິດ, ການລົງຖະບຽນການຈັດການທັງຫຍ້າ, ການລົງຖະບຽນອັດຕະໂນມັດ, ລົງຖະບຽນການສະໜອງ, ການລົງຖະບຽນ ທີ່ບໍ່ປະຕິບັດຕາມ
ອາຫານທີ່ເກັບໄວ້	ກ່ອນນໍາໃຊ້	ກວດສອບສະຖານະການອະນຸລັກ	ພາບ	ຍົກເລີກ ຫຼືຄັດເລືອກ	ແຜນການ, ການລົງຖະບຽນທີ່ບໍ່ປະຕິບັດຕາມ
ການກຳນົດສູດອາຫານສັດ	ເດືອນ	ການກວດສອບຂໍ້ມູນທີ່ມີໂດຍຈັດເປັນຕາຕະລາງ	ພາບ, ການວິເຄາະ ພາບ ແລະ ສຽງ	ການຄິດໄລ່ການປັນສ່ວນຄືນໃໝ່	ບັດປັນສ່ວນ
ການແຈກປັນສ່ວນປະຈຳວັນ	ທຸກໆ3ເດືອນ	ການກວດສອບຄວາມຕ້ອງການຂອງການຈະເລີນເຕີບໂຕ ໂດຍຈັດເປັນຕາຕະລາງ	ການຄິດໄລ່ພາບແລະ ສຽງຂອງການສົນທະນາ	ການປະສົມສູດຄືນ	
	ປະຈຳວັນ	ຈຳນວນຂອງອົງປະກອບດຽວ, ອັດຕາສ່ວນນໍ້າໜັກທັງໝົດ	ນໍ້າໜັກ	ນໍາໃຊ້ຜະລິດຕະພັນໃໝ່, ປ່ຽນແປງການແຈກຈ່າຍ	ບັດປັນສ່ວນ

14. ການຄຸ້ມຄອງ ທີ່ບໍ່ສອດຄ່ອງ ແລະ ຂັ້ນຕອນ ສໍາລັບ ຖອນຜະລິດຕະພັນ ອອກຈາກ ຕະຫຼາດ

ການທີ່ບໍ່ສອດຄ່ອງໝາຍເຖິງ ສະຖານະການບ່ຽງເບນຈາກຂະບວນການທີ່ໄດ້ກຳນົດໄວ້ ຫຼື ລາຍລະອຽດຂອງຜະລິດຕະພັນ. ພວກເຂົາອາດກ່ຽວຂ້ອງກັບການປະຕິບັດກົດຢູ່ພາຍໃນຟາມ ແລະ ຂໍ້ກຳນົດທາງກົດໝາຍໃນປະຈຸບັນ. ສໍາລັບ ເອກະສານນີ້ສາມາດກວດພົບ ການທີ່ບໍ່ປະຕິບັດຕາມຂໍ້ກຳນົດຂອງຜູ້ປະກອບການໃນລະຫວ່າງການປະຕິບັດວຽກຢູ່ໃນຟາມ.

ຄວາມບໍ່ສອດຄ່ອງ ຈະຖືກບັນທຶກໄວ້ໃນແບບຟອມ “ ລົງຖະບຽນບໍ່ສອດຄ່ອງ” , ເຊິ່ງສະແດງໃຫ້ເຫັນການປະບັດການແກ້ໄຂທີ່ກ່ຽວຂ້ອງ ແລະ ການກວດສອບປະສິດທິພາບຂອງການປະຕິບັດການເອງ, ລວມເຖິງລາຍເຊັນຂອງຜູ້ຮັບຜິດຊອບໃນການດໍາເນີນການທີ່ບໍ່ປະຕິບັດຕາມ.

ຖ້າຫາກຄວາມບໍ່ສອດຄ່ອງ ທີ່ກວດພົບນັ້ນ ສາມາດສ້າງຄວາມສ່ຽງທີ່ອາດເກີດຂຶ້ນ ຫຼື ເປັນອັນຕະລາຍຕໍ່ສຸຂະພາບຂອງຜູ້ບໍລິໂພກ, ຜູ້ຈັດການຟາມຈະຕ້ອງພົວພັນຫາໜ່ວຍງານດ້ານສຸຂະພາບຢ່າງວ່ອງໄວ, ລວມເຖິງ ລູກຄ້າ ແລະ ຜູ້ສະໜອງ, ໃຫ້ຂໍ້ມູນທັງໝົດກ່ຽວກັບ ເຫດຜົນໃນການເກັບຜະລິດຕະພັນຄືນ ແລະ ໃຫ້ເອກະສານທີ່ເປັນປະໂຫຍດເພື່ອກຳນົດ ແລະ ຕິດຕາມຜະລິດຕະພັນທີ່ໄດ້ສົ່ງມອບ ຈົນເຖິງວັດຖຸດິບທີ່ຊື້.

ຂັ້ນຕອນການດໍາເນີນງານ

ໃນກໍລະນີສິ່ງໃສ ຫຼື ບໍ່ໝັ້ນໃຈວ່າ ມີຄວາມບໍ່ສອດຄ່ອງ ຂອງຜະລິດຕະພັນສໍາເລັດຮູບ ທີ່ມີຄວາມຕ້ອງການດ້ານຄວາມປອດໄພ ຫຼື ເປັນອັນຕະລາຍຕໍ່ສຸຂະພາບ, ຜູ້ຈັດການຟາມຄວນປະຕິບັດ:

1. ກຳນົດປະເພດຜະລິດຕະພັນ ແລະ ຜະລິດຕະພັນຫຼາຍຢ່າງທີ່ມີການລາຍງານ.
2. ກຳນົດລູກຄ້າ ທີ່ເປັນຜູ້ຮັບຜະລິດຕະພັນທີ່ມີບັນຫາ, ແຈ້ງໃຫ້ພວກເຂົາຮູ້ທັນທີ ແລະ ປະຕິບັດການຖອນຈາກຕະຫຼາດທີ່ເໝາະສົມ (ແບບຟອມການຖອນລູກຄ້າ) ສາມາດໃຊ້ແບບຟອມດຽວກັນນີ້ ເພື່ອເຕືອນຜູ້ຈັດຫາວັດຖຸດິບໄດ້
3. ໃນກໍລະນີຜະລິດຕະພັນໄດ້ເຖິງມືຜູ້ບໍລິໂພກແລ້ວ ໃຫ້ແຈ້ງຜູ້ບໍລິໂພກທັນທີໃນຮູບຢ່າງມີປະສິດທິພາບ ແລະ ຖືກຕ້ອງ (ແບບຟອມການສື່ສານຜູ້ບໍລິໂພກ)
4. ແຈ້ງອໍານາດການປົກຄອງຢູ່ໃນບໍລິເວນໄກ້ຄຽງທັນທີ (ແບບຟອມການສື່ສານໄປຫາອໍານາດການປົກຄອງ)
5. ຂໍ້ມູນສໍາລັບທຸກໆຜະລິດຕະພັນ ຍັງມີຄວາມສ່ຽງຢູ່
6. ເມື່ອເຫດການສຸກເສີນສິ້ນສຸດລົງ ໃຫ້ນໍາໃຊ້ ລະບົບການກວດສອບ ເພື່ອກຳນົດສາຍເຫດ ທີ່ເຮັດໃຫ້ເກີດເຫດການ ແລະ ມາດຕະການ ການປ້ອງກັນ ເພື່ອຫຼີກເວັ້ນການເກີດຂຶ້ນມາອີກ.

ໃນກໍລະນີທີ່ບໍ່ປະຕິບັດຕາມ ຂອງຜູ້ຜະລິດສ່ວນປະກອບອາຫານ ຂັ້ນຕອນດັ່ງກ່າວຈະປະຕິບັດຕາມດັ່ງຕໍ່ໄປນີ້ ອີງຕາມ ສົມມຸດຖານ 1 ຫຼື 2.

1) ຖ້າຈຳນວນໄດ້ຮັບແມ່ນຍັງຢູ່ໃນສາງ ແລະ ບໍ່ໄດ້ຖືກນຳໃຊ້ສໍາລັບການປຸງແຕ່ງ, ມັນຈະຖືກກຳນົດໄວ້ ແລະ ຖືກລາຍງານ (ການລວບລວມທີ່ບໍ່ສອດຄ່ອງ)

2) ຖ້າວັດຖຸດິບໄດ້ຖືກນຳໃຊ້ແລ້ວ, ຈະຕ້ອງ:

- ກວດສອບໂດຍຜ່ານອັດຕາສ່ວນທີ່ເປັນຜະລິດຕະພັນສໍາເລັດຮູບທີ່ສາມາດມີໄດ້;
- ກວດສອບວັນທີມອບ ຜ່ານເອກະສານການຂົນສົ່ງ ແລະ ການບັນຈຸ;
- ດຳເນີນການ ກັບການເກັບກຳທັງໝົດ, ຖ້າເປັນໄດ້, ຂອງທຸກຜະລິດຕະພັນທັງໝົດຮັບໃນວັນທີ່ນັ້ນ, ໂດຍໃຊ້ເນື້ອໃນຂອງ ຂັ້ນຕອນນີ້ ແລະ ໂດຍສະເພາະຢ່າງຍິ່ງ ເນື້ອໃນຂອງຂໍ້ 2, 3, 4 ແລະ 5 ໃນຂ້າງເທິງ

ໃນກໍລະນີທີ່ມີການຖອນ / ລວບລວມຜະລິດຕະພັນຄືນສໍາລັບເຫດຜົນອື່ນ ນອກຈາກຄວາມປອດໄພຂອງອາຫານ, ການ ຄຸ້ມຄອງສາມາດດຳເນີນການແກ້ໄຂຢູ່ພາຍໃນຟາມ , ໂດຍບໍ່ມີຂໍ້ຜູກມັດທີ່ຕ້ອງແຈ້ງເຈົ້າໜ້າທີ່.

ໃນລະຫວ່າງການກວດສອບພາຍໃນ, ຈະມີການທົດສອບ ເພື່ອທົດສອບຄວາມສາມາດທີ່ແທ້ຈິງຂອງຟາມ ເພື່ອໃຊ້ມາດ ຕະການທັນທີ ຫຼັງຈາກເກີດມີອັນຕະລາຍຕໍ່ສຸຂະພາບ. ກິດຈະກຳທັງໝົດເລົ່ານີ້ ສາມາດດຳເນີນໄປໄດ້ ຫາກພວເຂົາບໍ່ແຊກ ແຊງ ຫຼື ຂັດແຍ້ງ ກັບການປະຕິບັດການຕາມກົດໝາຍໃນປະຈຸບັນ.

15. ການກວດສອບຄວາມຖືກຕ້ອງຂອງ ການກວດສອບຍ້ອນກັບ ແລະ ລະບົບຄວບຄຸມ ອັດຕະໂນມັດ

ການກວດສອບການນຳໃຊ້ລະບົບການຕິດຕາມ ແລະ ກວດກາ ແລະ ການຄວບຄຸມແບບອັດຕະໂນມັດຢູ່ໃນຟາມ, ຈະຕ້ອງ ໄດ້ຮັບການປະຕິບັດໂດຍບຸກຄົນທີ່ມີຄວາມຮູ້ດ້ານວິຊາການ ທີ່ມີທັກສະ ແລະ ຄສາມສາມາດໃນການກວດສອບ.

ການກວດສອບຕ້ອງໄດ້ປະຕິບັດໂດຍຜ່ານ ການປຶກສາຫາລືກ່ຽວກັບເອກະສານທີ່ມີຢູ່ໃນຟາມ ແລະ ຜ່ານການສຳພາດ ພະນັກງານອຸປະລິສັດ

16. ການຝຶກອົບຮົມ

ກິດຈະກຳການຝຶກອົບຮົມທັງໝົດ, ບໍ່ວ່າຈະດຳເນີນຢູ່ພາຍໃນ ຫຼື ນອກຟາມ, ຈະຕ້ອງມີການເຮັດເອກະສານ ເປັນໃບຢັ້ງຢືນ ການເຂົ້າຮ່ວມ ຫຼື ການລົງຖະບຽນຜູ້ເຂົ້າຮ່ວມຢ່າງເໝາະສົມໃນແບບຟອມ "ລົງຖະບຽນຝຶກອົບຮົມ" ເອກະສານນີ້ ຕ້ອງ ເກັບໄວ້ຢູ່ໃນຟາມ.

17. ເອກະສານການລົງຖະບຽນ

ເອກະສານລົງຖະບຽນຖືກເກັບຮັກສາໄວ້ສຳລັບເວລາທີ່ຈຳເປັນ ເພື່ອໃຫ້ສາມາດຕິຕາມກວດກາຜະລິດຕະພັນສຳເລັດຮູບ ແລະ ອາຫານທີ່ປະກອບດ້ວຍຜະລິດຕະພັນທີ່ກ່າວມາຂ້າງເທິງນັ້ນ.

ເອກະສານຕົວຢ່າງການລົງຖະບຽນທີ່ມີຢູ່ໃນຄູ່ມືນີ້ແມ່ນ:

- I. ນ້ຳເບີໜ້າຂອງຫົວຂໍ້ໃນຄູ່ມື
- II. ການລົງຖະບຽນການຈັດການທັງຫຍ້າ
- III. ລົງຖະບຽນການສະໜອງ
- IV. ລົງຖະບຽນການສະໜອງແບບອັດຕະໂນມັດ
- V. ການລົງຖະບຽນທີ່ບໍ່ປະຕິບັດຕາມ
- VI. ແຜນການເຮັດຄວາມສະອາດ
- VII. ແຜນການລົງຖະບຽນ
- VIII. ການລົງຖະບຽນຂອງການບຳລຸງຮັກສາພິເສດ
- IX. ການລົງຖະບຽນການຂ້າເຊື້ອພະຍາດ ແລະ ການກຳຈັດໝູ
- X. ບັດປັນສ່ວນ
- XI. ລົງຖະບຽນການຝຶກອົບຮົມ
- XII. ບັດການແຈ້ງເຕືອນການຖອນຂອງລູກຄ້າ
- XIII. ແບບຟອມການສື່ສານກັບຜູ້ບໍລິໂພກ
- XIV. ແບບຟອມການສື່ສານກັບອຳນາດການປົກຄອງ

I. ອົງການຈັດຕັ້ງ ແລະ ໂຄງຮ່າງການຈັດຕັ້ງ

ວັນທີ ດັດແກ້

ຟາມ.....

ລະຫັດ

ເຈົ້າຂອງຟາມ

ຊື່.....

ຕຳແໜ່ງ.....

ພະນັກງານຟາມ (ຊື່ ແລະ ຕຳແໜ່ງ)

ຈຳນວນໜ້າຂອງຄູ່ມື.....

II. ລົງຖະບຽນການຈັດການທົ່ງຫຍ້າລ້ຽງສັດ

ໄລຍະເວລາຂອງການລ້ຽງສັດ

ການຍັງຢືນ ຝຸງ/ ກຸ່ມ	ການຍັງຢືນທົ່ງຫຍ້າລ້ຽງສັດ	ເຮັກຕາ	ຈາກ	ເຖິງ
---------------------	--------------------------	--------	-----	------

ຊື່ຟາມ.....

ຜະລິດຕະພັນ.....(ຊື່ທາງການຄ້າ).....

ຜູ້ຜະລິດສິນຄ້າ.....

ການຍອມຮັບ					ບໍ່ປະຕິບັດຕາມການຍອມຮັບ				
ນ້ຳ ເບີ	ວັນທີ	Inv. N.	ຈຳ ນວນ	ປະຕິບັດຕາມ (C) ບໍ່ປະຕິບັດຕາມ (NC) ກວດກາດ້ວຍ ການສັງເກດ	ສີ (C) ກີ່ນ (O)	ບໍ່ມີ ຕົວຢ່າງ	ບໍ່ກົງກັບການ ສັ່ງຊື້	ຍອມຮັບ	ປະຕິເສດ

ການເກັບ ຮັກສາ	ການນຳ ໃຊ້	ການນຳໃຊ້ ບໍ່ຖືກຕ້ອງ						
ພື້ນທີ່/ສາງ ເກັບມ້ຽນ	ຊື່ຫຍໍ້ຂອງຜູ້ ຮັບຜິດຊອບ	ວັນທີ່ເລີ່ມ ຕົ້ນ	ວັນທີ່ສິ້ນ ສຸດ	ການວິເຄາະ ທາງເຄມີ ຈາກປາຣາ ແມັດເຕີ	ການວິເຄາະ ດ້ານຈຸລິນຊີ ທາງ ວິທະຍາສາດ ຈາກປາຣາ ແມັດເຕີ	ຜະລິດ ຕະພັນບໍ່ ມາດຖານ	ຍອມຮັບ	ປະຕິເສດ

**IV. ລົງຖະບຽນການສະໜອງແບບອັດຕະໂນມັດ
(ໂຄງຮ່າງການປຸກພືດ ແລະ ການປິ່ນປົວ)**

ຟາມ.....ຜູ້ຈັດການ

ລາຍເຊັນ.....

ການປຸກ		ລວມ ເຮັກຕາ				ປີ	
ວັນທີ ວ່ານ ແກ່ນ:	ວັນທີເກັບກ່ຽວ:	1.	2.	3.	4.	5.	
ວັນທີ ເລີ່ມ ອອກດອກ:	ການເກັບກູ້ ຜົນລະປຸກ:	1.	2.	3.	4.	5.	

ຜະລິດຕະພັນປ້ອງກັນພືດ	ວັນທີ	ປະລິມານ/ ເຮັກຕາ	ຈຳນວນ ເຮັກຕາ ທີ່ໄດ້ຮັບ ການ ຮັກສາ	ປະລິມານ ລວມ	ເຫດຜົນໃນການປິ່ນປົວ	ລາຍເຊັນ ຂອງຜູ້ ປະກອບ ການ

V. ການລົງຖະບຽນທີ່ບໍ່ປະຕິບັດຕາມ

ຈຳນວນ ຄວາມ ຄືບໜ້າ	ວັນທີ	ລາຍລະອຽດ	ການຮັກສາກ່ຽວກັບ N-C	ການປະຕິບັດການ ແກ້ໄຂ	ການກວດສອບ ປະສິດທິພາບຂອງ ການດຳເນີນການ ແກ້ໄຂ	ຜູ້ຮັບຜິດຊອບ

ໝາຍ

ເຫດ _____

VI. ແຜນການທຳຄວາມສະອາດ

ພື້ນທີ່	ແຕ່ລະຮອບວຽນ ການໃຊ້ງານ	ປະຈຳວັນ	ປະຈຳອາທິດ	6 ເດືອນ	ປະຈຳປີ
---------	--------------------------	---------	-----------	---------	--------

ຄອກ ແລະ ອຸປະກອນ (ທາງຍ່າງ ເວລາໃຫ້ອາຫານ,		ຜ່ານສາຍພານ ລໍາລຽງການໃຫ້ ອາຫານ	ຮັກສາຄວາມ ສະອາດ ແລະ ປ່ຽນເຄື່ອງຮອງ ພື້ນບ່ອນສັດນອນ	ກວດກາຈຸດໄຟ, ຫຼຸມ,	ປະຕິບັດການ ຮັກສາຄວາມ ສະອາດທົ່ວໄປ ແລະ ປ່ຽນເຄື່ອງ ຮອງພື້ນບ່ອນສັດ ນອນ
ບ່ອນເກັບອາຫານ ສັດ				ກວດກາສະພາບ ທີ່ຖືກຫຼັກສຸຂານາ ໄມ	ການຮັກສາຄວາມ ສະອາດ
ຫຍ້າໝັກ				ກວດກາສະພາບ ທີ່ຖືກຫຼັກສຸຂານາ ໄມ	ການຮັກສາຄວາມ ສະອາດ
ສະຖານທີ່ເກັບ ຮັກສາສະເພາະ				ກວດກາສະພາບ ທີ່ຖືກຫຼັກສຸຂານາ ໄມ	ການຮັກສາຄວາມ ສະອາດ

VII. ລົງຖະບຽນການທຳຄວາມສະອາດ

ພື້ນທີ່ ອຸປະກອນ	ປະເພດການ ທຳຄວາມ ສະອາດ	ຜູ້ຮັບຜິດຊອບ	ຜະລິດຕະພັນ ທີ່ນຳໃຊ້	ວັນທີ ທຳ ຄວາມສະອາດ	ໝາຍເຫດ
-----------------	-----------------------	--------------	---------------------	--------------------	--------

ສິ່ງອໍານວຍ ຄວາມສະດວກ					

VIII. ລິງຖະບຽນການບໍາລຸງຮັກສາພິເສດ

ວັນທີ ທີ່ມີການ ບໍາລຸງຮັກສາ	ສິ່ງອໍານວຍຄວາມ ສະດວກ/ ອຸປະກອນ	ຊະນິດຂອງການ ບໍາລຸງຮັກສາ	ຜົນໄດ້ຮັບຈາກການ ບໍາລຸງຮັກສາ	ຜູ້ຮັບຜິດຊອບ	ໝາຍເຫດ

IX. ລົງຖະບຽນການກໍາຈັດ ແລະ ການທໍາລາຍໜູ

ສະຖານທີ່ ອຸປະກອນ ພືດທີ່ໜ້າສົນໃຈ	ປະເພດຂອງການ ກໍາຈັດ ແລະ ທໍາລາຍ	ຜະລິດຕະພັນ	ໄລຍະເວລາຂອງ ການກໍາຈັດ ແລະ ທໍາລາຍ	ວັນທີ ທີ່ກໍາຈັດ ແລະ ທໍາລາຍ	ຜູ້ຮັບຜິດຊອບ

X. ບັດປັນສ່ວນ

ຈຳນວນການປັນສ່ວນ_____

ປະເພດຂອງສັດ_____

	ອາຫານ	ກຸ່ມ _____	ກຸ່ມ _____	ກຸ່ມ _____
		ກິໂລ	ກິໂລ	ກິໂລ
1				
2				
3				
4				
5				

ໝາຍເຫດ_____

ຜູ້ຮັບຜິດຊອບ:	ການປັນສ່ວນເລີ່ມຂຶ້ນ:
ຮ່າງຂຶ້ນເມື່ອວັນທີ:	ການປັນສ່ວນສິ້ນສຸດລົງ:

XI. ລົງຖະບຽນການຝຶກອົບຮົມ

XIII. ແບບຟອມແຈ້ງການຖອນຂອງຜູ້ບໍລິໂພກ

ການແຈ້ງດ່ວນ

ຢຸດການແຈກຈ່າຍຜະລິດຕະພັນ

ວັນທີ	
ຊື່ເຕັມຂອງຟາມ	
ລາຍລະອຽດຂອງ ຜະລິດຕະພັນ	<p>.....</p> <p>.....</p> <p>.....</p> <p>.....</p> <p>.....</p>
ຊຸດທີ.	
ຈຳນວນຂອງ ຜະລິດຕະພັນທີ່ບໍ່ ຖືກຕ້ອງ	<p>.....</p> <p>.....</p> <p>.....</p>
ເຫດຜົນຂອງການ ຖອນ	<p>.....</p> <p>.....</p> <p>.....</p> <p>.....</p> <p>.....</p> <p>.....</p> <p>.....</p> <p>.....</p> <p>.....</p> <p>.....</p>

	<p>.....</p> <p>.....</p>
--	---------------------------

XIV. ແບບຟອມສື່ສານກັບເຈົ້າໜ້າທີ່ຜູ້ມີອຳນາດ

ວັນທີ	
--------------	--

ຊື່ເຕັມຂອງຟາມ
ລາຍລະອຽດຂອງ ຜະລິດຕະພັນ	
ຊຸດທີ.
ຈຳນວນຜະລິດຕະ ພັນທີ່ບໍ່ຖືກຕ້ອງ
ເຫດຜົນຂອງການ ຖອນ: ລັກສະນະຂອງການ ອັນຕະລາຍ
ຜົນການດຳເນີນ ການຂອງການສື ບສວນ
ການດຳເນີນການ ທີ່ຍອມຮັບເພື່ອ ຫຼີກລຽງຄວາມ ສ່ຽງຂອງຜູ້ບໍລິໂພ ກ

ເວລາຄາດໝາຍ ສໍາລັບການຖອນ ຜະລິດຕະພັນ	
---	--

XV. ລົງຖະບຽນກ່ຽວກັບການຮັກສາຢາສັດຕະວະແພດ

ຟາມບັນທຶກການໃຊ້ຢາ-ຊື່ຜະລິດຕະພັນ.....

PPR ຜະລິດຕະພັນ 1-1

ວັນທີນໍາເຂົ້າ	ລວມທັງໝົດ	ວັນທີ່ເອົາອອກ	ລວມທັງໝົດ	ຍັງເຫຼືອ	ນໍາໃຊ້/ ໝົດອາຍຸ/ ຖິ້ມ	ຊື່ຫຍໍ້ຂອງຢາ/ ເປີດເຜີຍ

XVI. ລົງຖະບຽນສໍາລັບການປິ່ນປົວງົວ

ຊື່ຟາມບັນທຶກການປິ່ນປົວງົວ.....

ຫົວໜ່ວຍພື້ນທີ່/ຄອກສັດເລກບັດປະຈຳຕົວ									
ວັນທີ, ເດືອນ, ປີ	ຫົວໜ່ວຍ/ສາຂາ ຍ່ອຍ	ເຫດຜົນ ຂອງການ ປິ່ນປົວ	ຊື່ຜະລິດ ຕະພັນ	ຈໍານວນສັດ	ລວມຢາທີ່ໃຫ້	ໂດຍທາງ	ຊື່ຫຍໍ້ຂອງ ຢາ	ວັນທີສໍາ ເລັດ ແລະ ຜົນໄດ້ຮັບ ຈາກການປິ່ນປົວ	ວັນທີ ສໍາ ເລັດຢຸດ ການນໍາໃຊ້

XVII. ລົງຖະບຽນເວລາການຖອນການປິ່ນປົວ

ຟາມເວລາການຖອນການປິ່ນປົວ,
ເດືອນ.....

ວັນທີ ສໍາເລັດ ການຖອນການ ນໍາໃຊ້	ຫົວໜ່ວຍ ພື້ນທີ່	ສະຖານທີ່	ຄອກ	ຊື່ຜະລິດຕະ ພັນ	ວັນທີເລີ່ມຕົ້ນ ປິ່ນປົວ	ວັນທີສໍາເລັດ ການປິ່ນປົວ	ຊື່ຫຍໍ້ຂອງ ຢາ	ປະເພດສັດ

ຄັດຕິດ 1: ຄຳຊີ້ແຈງ, ທີ່ກ່ຽວຂ້ອງກັບໂຄງສ້າງ ແລະ ສະຖານທີ່ ທີ່ມີປະໂຫຍດໃນການ ຮັບປະກັນສະຫວັດດີການຂອງສັດ

ຄອກໃນຮົ່ມ

ໃນການປະສົມພັນປະເພດນີ້, ສິ່ງສຳຄັນມັນຈຳເປັນຕ້ອງຢູ່ໃນສະພາບແວດລ້ອມທີ່ລະບາຍອາກາດທີ່ດີທີ່ສຸດ ເພື່ອຫຼີກລຽງ ການອິດເໝືອຍຂອງສັດຈາກອາກາດທີ່ອົບເອົ້າ (ເຊື້ອພະຍາດສຳລັບລະບົບທາງເດີນຫາຍໃຈ) ແລະ ກິ່ນທີ່ບໍ່ດີ. ຖ້າຢາກ ຜ່ານຜ່າບັນຫາເລົ່ານີ້ໄປໄດ້, ຂໍແນະນຳໃຫ້ ສ້າງປະຕູປ່ອງຢ້ຽມຊັ້ນລຸ່ມຂອງອາຄານ ຢ່າງໜ້ອຍປະມານ 0,08 – 0,10 ແມັດກາເຣ ໃນເນື້ອທີ່ 1 ແມັດກາເຣ.

ດັ່ງນັ້ນ ຈຶ່ງແນະນຳໃຫ້ມີການກວດກາໃຫ້ໝັ້ນໃຈວ່າ ສະຖານທີ່ນັ້ນກວ້າງຂວາງພຽງພໍ ຢູ່ໃນລະດັບສູງຢ່າງໜ້ອຍ 0,8-1,00 ແມັດ

ການທີ່ມີຊ່ອງລະບາຍອາກາດ ແມ່ນມີຄວາມສຳຄັນຫຼາຍ.

ພື້ນ

ສຳລັບພື້ນແມ່ນມີ 3 ຊະນິດຫຼັກໆ.

- 1. ພື້ນດິນທີ່ສະອາດ

ພື້ນຊະນິດນີ້. ຄວາມຕ້ອງການຂອງພື້ນທີ່ຄອກສັດ ແມ່ນອີງຕາມການຈະເລີນເຕີບໂຕຂອງສັດ, ດັ່ງນັ້ນ ຂໍແນະນຳ ມາດຕະຖານຂອງພື້ນທີ່ມີດັ່ງນີ້:

ນ້ຳໜັກສັດ (ກິໂລ)	ພື້ນທີ່ (m ² /ໂຕ)
150-250	1.40-1.70
250-400	1.70-2.00
400-500	2.00-2.50
500-600	2.50-3.00
>600	3.00-3.50

ເນື່ອງຈາກຮູບຮ່າງຂອງກ່ອງສາມາດປ່ຽນແປງໄດ້, ພວກເຮົາພິຈາລະນາຄວາມສາມາດໃນການຮັບປະກັນວ່າຮາງຫຍ້າຂະໜາດ 40/50 ຊັງຕີແມັດ ສຳລັບສັດທັງໝົດທຸກໆໂຕ ຖືວ່າມີຄວາມເໝາະສົມ ເພື່ອຫຼີກລຽງບັນຫາຫານຍາດຊິງອາຫານ, ເຊິ່ງເປັນປັດໃຈຄວາມກົດດັນທີ່ບໍ່ຄວນລະເລີຍ.

ແນະນຳໃຫ້ຈັບສັດຢູ່ພື້ນທີ່ມີແສງສະຫວ່າງທີ່ຈະຖືກນຳໄປຂ້າ ເພື່ອຫຼີກລຽງການ ໄດ້ຮັບບາດເຈັບຂອງຕີນສັດ

2. ຄອກຖາວອນ

ຄອກທີ່ຖາວອນຖ້າໃຫ້ເໝາະສົມທີ່ສຸດ ຄວນໃຫ້ມີ ປ່ອງຢ້ຽມຂະໜາດໃຫ່ຍກວ່າ ທີ່ຄວນນຳມາໃຊ້ສຳລັບການແກ້ໄຂບັນຫາ, ສິ່ງນີ້ ຄືການຈຳເປັນເໝືອນຈາກວ່າ ອຸນຫະພູມສູງຂຶ້ນ ຄວາມຊຸ່ມຊື່ນກໍຈະສູງຂຶ້ນ ແລະ ຈະກາຍເປັນການໝັກສິ່ງເສດເຫຼືອຢູ່ພາຍໃນຄອກ (ຄວາມເຂັ້ມຂຸ້ນຂອງແອມໂມເນຍ, ມີໄຮໂດຼເຈນຊຸນຟັດ ສູງຂຶ້ນ)

ຄອກປະເພດນີ້ ຕ້ອງໃຫ້ສັດໄດ້ມີເນື້ອທີ່ຫຼາຍກວ່າໃນຕາຕະລາງທີ່ໄດ້ກຳນົດໄວ້ 1 ແມັດມົນທົນ.

ຄອກຄວນປ່ຽນສິ່ງຮອງພື້ນໃໝ່ ນຶ່ງ ຫຼື ສອງຄັ້ງຕໍ່ອາທິດ (ຂຶ້ນກັບຂະໜາດຂອງສັດ) ແລະ ມີການປັບປຸງທຸກໆ 5 ເດືອນ

3. ປູພື້ນດ້ວຍຊີມັງ

ແມ່ນແນະນຳໃຫ້ໃຊ້ສະເພາະກັບຟາມຂະໜາດນ້ອຍ, ເພາະວ່າ ມັນມີຄວາມຫຍຸ້ງຍາກໃນການຮັກສາຄວາມສະອາດໃນກ່ອງທີ່ກ່ຽວຂ້ອງ (ໃຊ້ແຮງງານຫຼາຍໃນການຮັກສາຄວາມສະອາດ, ມີຄວາມຫຍຸ້ງຍາກໃນການຮັກສາສະພາບແວດລ້ອມໃຫ້ແຫ້ງຕະຫຼອດ, ມີຄວາມອິດເໝືອຍຍ້ອນອະນາໄມອາຈິມສັດ) ພື້ນທີ່ປູດ້ວຍຊີມັງ ຕ້ອງເທບບໍລິສະໜະນະຄ້ອຍຊັນ ໄປທາງຮາງຫຍ້າ 6-8% , ມີອຸປະກອນທີ່ເປັນເຄື່ອງຈັກເພື່ອອະນາໄມຂີ້ສັດ ໃນລະຫວ່າງກາງຂອງພື້ນທີ່ ທີ່ໃຊ້ຕະແກ້ງ ຕ້ອງມີລັກສະນະຄ້ອຍຊັນ 2 ເທົ່າ ທີ່ສາມາດໃຊ້ເຄື່ອງຈັກຂຸດອາຈິມຢູ່ທາງດ້ານລຸ່ມໄດ້

ການໃຫ້ອາຫານ ແລະ ນ້ຳດື່ມ

ຢູ່ໃນທັງສອງ "slatted" ແລະ "ຄອກຖາວອນ"ວິທີການແກ້ບັນຫາກໍຈະແນະນຳວ່າ ຄວນແຍກທີ່ຢູ່ອາໃສ ອອກຈາກບ່ອນໃຫ້ອາຫານ. ມັນສາມາດເຮັດໄດ້ໂດຍຜ່ານ ຊັ້ນວາງທີ່ມີທໍ່ເຫຼັກຈ່ອງເຂົ້າໄປຫາກຳແພງໂດຍທາງຕັ້ງ ແລະ ເຂົ້າໄປໃນ

ຝາຊີມັງເພື່ອເປັນການແຍກຂັ້ນຂອງຮາງຫຍ້າ. ທໍ່ຂ້າງລຸ່ມ ຄວນເຮັດໃຫ້ສາມາດເຄື່ອນຍ້າຍໄດ້ ຍ້ອນວ່າ ມັນຈະຖືກປັບເຂົ້າກັບຂະໜາດຂອງສັດ. ເຄື່ອງປ້ອນອາຫານຕ້ອງເໝາະສົມ ເພື່ອອໍານວຍຄວາມສະດວກໃນການໃຫ້ອາຫານສັດ, ຈະຕ້ອງບໍ່ມີຂອບເພື່ອສະດວກໃນການອະນາໄມທຸກໆມື້ໄດ້ງ່າຍ. ໃນຄວາມເປັນຈິງ ຫຍ້າໜັກ ຖ້າປະໄວ້ໃນຮາງຫຍ້າເປັນເວລາດົນ ຫຍ້າໜັກຈະບ່ຽມ ແລະ ຈະເຮັດໃຫ້ເກີດພະຍາດໄດ້. ຄວນຕິດຕັ້ງ ກອີກນ້ຳ ໃຫ້ສອດຄ່ອງກັບຄອກ ແລະ ມີການປ້ອງກັນທີ່ເໝາະສົມ, ເຂົ້າໄປຫາໄດ້ງ່າຍ, ສາມາດທໍາຄວາມສະອາດ ແລະ ຄວບຄຸມໄດ້. ສໍາລັບເສັ້ນທາງການໃຫ້ອາຫານທີ່ກ່ຽວຂ້ອງນັ້ນ ຕ້ອງມີພື້ນທີ່ກວ້າງກວາງ ແລະ ພຽງພໍ ເພື່ອຮັບປະກັນຄວາມສະດວກໃນການປະຕິບັດວຽກງານປະຈໍາ.

ຄອກກາງແຈ້ງ: ລອກລ້ຽງສັດ

ໃນກໍລະນີທີ່ເຮັດຮົ່ວເປີດໂລ່ງ ພື້ນຈະຕ້ອງໄດ້ປຸງດ້ວຍຊີມັງ ຢ່າງນ້ອຍ 4 ມ ໃນບໍລິເວນອ້ອມຮອບເພື່ອເປັນການປ້ອງກັນຮາງອາຫານ.

ຮາງ ຈະຕ້ອງວາງໄວ້ໄກ້ກັບບ່ອນໃຫ້ອາຫານ ແລະ ຢ່າງໜ້ອຍກໍຕ້ອງໃຫ້ມີອີກບ່ອນນຶ່ງໃນຄອກ 1 ຮາງ ສໍາລັບສັດທຸກໆ 15 ໂຕ.

ນອກຈາກນັ້ນຍັງຈໍາເປັນທີ່ຈະຕ້ອງໃຫ້ມີພື້ນທີ່ ທີ່ສາມາດຄຸ້ມກັນສັດໄດ້ດີ ໃນຊ່ວງຮ້ອນທີ່ສຸດຂອງປີ(ພື້ນທີ່ທີ່ຕ້ອງການປະມານ 3 ມ² / ສັດນຶ່ງໂຕ) ບໍລິເວນທາງຢ່າງເຂົ້າໄປຫາບ່ອນກັກຂັງສັດ ຕ້ອງເຮັດແບບງ່າຍດາຍ ແລະ ມີຄວາມສ່ຽງຕໍ່ການເກີດອັນຕະລາຍໃຫ້ໜ້ອຍທີ່ສຸດ ຖ້າເປັນໄປໄດ້ຕໍ່ກັບການບໍລິການສັດ (ການປ້ອງກັນ, ການບໍາບັດ ແລະ ການເຄື່ອນຍ້າຍອື່ນໆ). ທາງຢ່າງ ແລະ ພື້ນທີ່ກັກຂັງສັດຄວນໄດ້ຮັບການຄຸ້ມຄອງທີ່ດີ ເພື່ອຮັບປະກັນໃຫ້ພະນັກງານທີ່ເຮັດວຽກໄດ້ຢູ່ໃນສະພາບທີ່ດີທີ່ດີທີ່ສຸດ ສະເພາະຢ່າງ ຍິ່ງແມ່ນໃນຊ່ວງລະດູຝົນ.

ລະບົບການປະຕິບັດການລ້ຽງງົວ-ລູກງົວ

1. ການລ້ຽງດ້ວຍລະບົບເຄິ່ງຂັງເຄິ່ງປ່ອຍ

ການລ້ຽງໃນລະບົບນີ້ ຈະຕ້ອງຈັດຫາໃຫ້ມີການປ່ຽນຕາມເວລາທີ່ເໝາະສົມໃນແຕ່ລະເດືອນ ແລະ ການລ້ຽງຂັງຕ້ອງລ້ຽງຢູ່ໃນຮົ່ວອ້ອມທີ່ມີຫຼັງຄາ ແລະ ເໝາະສົມໃນຍາມລະດູແລ້ງ ແລະ ໄລຍະເວລາທີ່ແຫ້ງແລ້ງ. ໃນກໍລະນີນີ້ ໂຄງສ້າງດັ່ງກ່າວແມ່ນຄ້າຍຄືກັນກັບດັ່ງທີ່ໄດ້ສະເໜີໄວ້ຢູ່ໃນຫົວຂໍ້ ການທອມ

2. ການລ້ຽງຂັງ

ງົວໃຫ້ນົມລູກ ຄວນຂັງໄວ້ໃນຄອກທີ່ມີອາກາດໂລ່ງດີ,ມີເຟືອງ, ຕົ້ນພືດ, ຕົ້ນສາລີ ທີ່ບໍ່ມີເຊື້ອລາ, ມີຈຸດຕິດຕັ້ງເຄື່ອງໃຫ້ອາຫານ ຫຼື ລົດບັນທຸກເພື່ອສາມາດເຂົ້າເອົາຫຍ້າແຫ້ງແລະ ເຟືອງ, ຜູ້ຈັດການທີ່ໄດ້ຮັບການປ້ອງກັນ ແລະ ຊ່ອງທາງໃຫ້ອາຫານເພື່ອແຈກຢາຍໃຫ້ງົວນ້ອຍ. ແນະນໍາໃຫ້ມີພື້ນທີ່ສໍາລັບໃຫ້ງົວຢູ່ ແຕ່ລະໂຕປະມານ 4-6 ມ² ແລະ ພື້ນທີ່ເປີດທີ່ມີຮົ່ວ 10-20 /ໂຕ. ສະຖານທີ່ບ່ອນໃຫ້ອາຫານ ຄວນມີຂະໜາດດ້ານຂ້າງ ປະມານ 3 ມ ແລະ ດ້ານໜ້າຢ່າງໜ້ອຍ 50 ຊມ ຕໍ່ສັດ 1 ໂຕ.

ເໝືອງຈາກລັກສະນະທຳມະຊາດຂອງສາຍພັນຊື່ນ (ເຊັ່ນ ລິມຸຊິນ) ມັນເປັນສິ່ງຈຳເປັນຕ້ອງມີການແລ່ນທໍ່ເຫຼັກຂະໜາດ 90 ຊມ ຢູ່ດ້ານໜຶ່ງຂອງທາງຍ່າງຄອກຂ້າງໃນ ພ້ອມກັບປະຕູທາງເຂົ້າ ແລະ ອອກ ແລະ ຍາວພໍທີ່ຈະເກັບຮັກສາສັດໄດ້ປະມານ 10-15 ໂຕ ຕໍ່ຄັ້ງ. ທາງຍ່າງເລົ່ານີ້ມັນຈະງ່າຍ ໃນເວລາໃສ່ເບີຫູ, ການສັກຢາປ້ອງກັນ, ການນຳໃຊ້ຢາແບບຮີບດ່ວນ ແລະ ການຮັກສາດ້ວຍຢາທາງຫຼອດເລືອດ.